



**Direction générale
de l'environnement (DGE)**

*Inspection des forêts du
12^{ème} arrondissement*

Rue de Rive 3
CH - 1260 Nyon

Note à l'attention
des propriétaires de pins
et
des autorités de surveillance

N/réf. :
V/réf. :

Nyon, le 12 septembre 2013

Dépérissement des pousses du pin dans la région de Nyon et environs

Généralités

Présent à l'état latent (attaque extrêmement diffuse), le champignon *Sphaeropsis sapinea*, qui est un parasite de faiblesse, profite des situations de stress hydrique (sécheresse, dégâts dus à la grêle, gel, etc...) pour se développer de manière remarquable. Il attaque principalement le pin noir, voire, lors de pullulations, le pin sylvestre et le pin de montagne.

Grêle du 20 juin 2013

Moins de quatre semaines après la grêle, suite à de fortes chaleurs et un taux d'humidité élevé, les aiguilles des pins noirs ont commencé à changer de couleur. Le dépérissement des pousses du pin, aussi appelé roussissement des aiguilles, s'observe principalement sur le côté exposé à la grêle. Il peut également s'observer sur d'autres côtés du houppier, voire l'ensemble de l'arbre, tant sous forme de plage que de manière diffuse. Aucune aiguille ne va repousser tant sur les rameaux où elles ont séchés que sur les branches dénudées. Le choc des grêlons a fait éclater l'écorce des pousses les plus jeunes, augmentant le stress hydrique et ouvrant des voies de contamination. La résine dans les rameaux atteints va se durcir et rendre ceux-ci secs et, à terme, cassants.

Mesures envisageables

Les parties sèches peuvent être coupées en saison hivernale. Une coupe en période de végétation est une porte d'entrée aux champignons pathogènes. Selon la littérature les coupes ponctuelles n'empêchent pas la maladie de progresser et d'entraîner la mort, principalement du pin noir. Il est recommandé d'abattre et d'évacuer les pins gravement atteints.

Dans un bosquet avec des pins gravement atteints et d'autres pins sains, il faut se demander si l'on doit abattre sans délai les arbres atteints pour préserver ceux encore sains. Aucune mesure n'est préconisée pour le matériel au sol. Uniquement hors forêt, on peut favoriser la vigueur des arbres par une fertilisation et une alimentation en eau équilibrées (attention, tout excès est néfaste).



Délai d'assainissement

Pour la coupe de branches ou d'arbres atteints, il est envisageable d'attendre et de voir l'évolution du dépérissement des pousses du pin jusqu'à l'hiver 2014-2015. Celle-ci va dépendre des conditions climatiques de l'année prochaine et des suivantes (chaleur et humidité). Avant ce délai, les arbres ou parties d'arbre secs ne devraient pas avoir commencé de pourrir et mettre en danger la sécurité des personnes et des biens. Cependant en présence de fourches, de tiges ou branches déjetées ou toute autre particularité de croissance, le propriétaire doit certainement prendre des mesures dès l'hiver qui vient sur les parties atteintes.

Autorisation à demander impérativement

Pour toute intervention sur un arbre, il faut contacter l'autorité communale pour les arbres hors forêt ou le service forestier (garde ou inspecteur) pour les arbres en forêt. Ceux-ci vous délivreront au besoin une autorisation. Les agents forestiers peuvent aussi vous indiquer si votre requête dépend du classement communal des arbres ou de la loi forestière.

Remplacement

La compensation des arbres coupés est laissée à l'appréciation de l'autorité chargée de statuer sur la demande d'intervention. En cas de remplacement par des pins, il faut prêter attention aux problèmes de chenilles processionnaires !

Jacques Turin
Inspecteur des forêts du 12^{ème} arrdt.



(Informations tirées de la fiche éditée par l'Institut fédéral de recherches sur la forêt (WSL) et diverses autres publications)

Référence :

www.wsl.ch, rechercher: Sphaeropsis, sélectionner: Dépérissement des pousses du pin...

Dépérissement des pousses du pins dû à Sphaeropsis

Sphaeropsis sapinea, syn: *Diplodia pinea*

Espèces ligneuses

Pins, notamment le pin noir mais aussi le pin de montagne et le pin sylvestre

Espèces ligneuses (en latin)

Pinus sp., *Pinus nigra*, *P. mugo*, *P. sylvestris*, et autres

Éléments de diagnostic

Les dernières aiguilles sont brunes et atrophiées. Les rameaux dépérissants sont répartis sur tout le houppier comme des taches. Les parties proches du sol sont souvent gravement atteintes. Après une forte grêle, tout le houppier devient rouge.

Causes et conséquences

Pendant le débourrement, les aiguilles tendres s'infectent et dépérissent. A la base de l'aiguille, sur les écailles des cônes de deux ans au moins et sur les rameaux dépérissants se forment des fructifications noires dans lesquelles les spores du champignon germent à partir du printemps et jusqu'en automne. Après une forte grêle, il arrive que le champignon pénètre dans les parties endommagées de l'écorce, ce qui peut entraîner un rougissement de tout le houppier. *Sphaeropsis sapinea* est aussi un important pathogène du bleuissement.

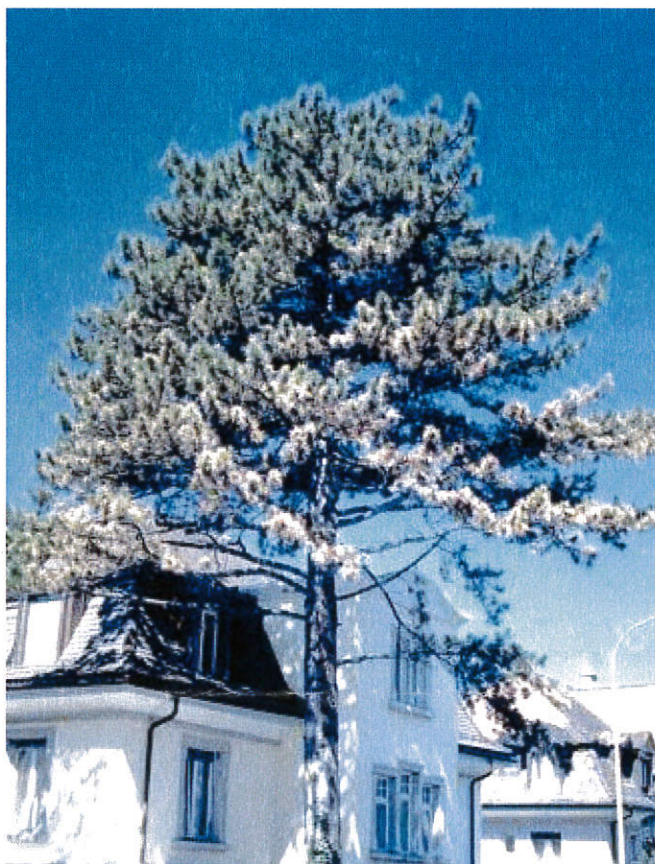


Fig. 1: Les pins noirs dans les jardins ou les allées sont souvent atteints du dépérissement des pousses dû à *Sphaeropsis*.

Risques de confusion

Dépérissement des pousses: [gel](#), sécheresse, attaque de coléoptères des aiguilles des pousses du pin (*Ernobius ps.*). Rougissement du houppier: Infestation de scolytes, infection des racines due à [l'armillaire](#), maladie du rond des pins, entre autres.

Lutte

Couper les rameaux malades. Cette intervention, qui devrait être réalisée en hiver, améliore à court terme l'aspect décoratif de la plante mais elle n'empêche pas la maladie de se propager. Abatte et évacue les pins noirs gravement atteints. Il n'est pas nécessaire d'exploiter les pins sylvestres car ils sont plus résistants. En général, ils ne sont atteints par l'infection qu'après avoir subi des blessures comme celles causées par la grêle. Dans ce cas, il est recommandé de les abattre immédiatement si l'on veut éviter un rapide bleuissement du bois. Dans les pépinières, il est possible de protéger les jeunes pins à titre

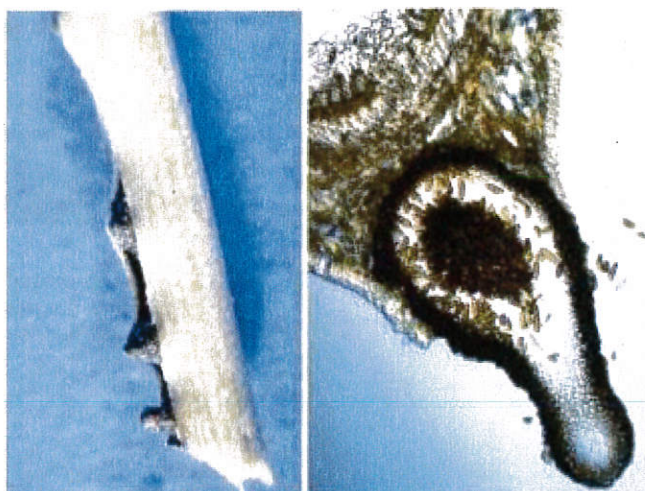


Fig. 2 : A la base des aiguilles, on trouve les fructifications noires dans lesquelles se forment les spores du champignon, de couleur brune.

préventif en les soumettant à un traitement répété de fongicides au début de l'été.

Remarques

En général, cette maladie n'entraîne la mort que des pins noirs, notamment dans les espaces urbains. Chez les autres espèces de pin, les jeunes aiguilles semblent être moins sensibles. Mais après le passage de la grêle, le pathogène franchit cette barrière de résistance naturelle et peut causer des dégâts considérables à toutes les autres espèces de pin.

Roland Engesser, dernier changement 23-MAR-12
Traduit par: Monique Dousse
© 2003-2008 [WSL - Waldschutz](#)
[email Waldschutz](#)



Fig. 3 : Les fructifications se trouvent aussi sur les écailles des cônes.



Fig. 4 : Les blessures consécutives à la grêle ouvrent une voie au pathogène qui peut aussi infecter gravement les pins de montagne et les pins sylvestres, moins sensibles.