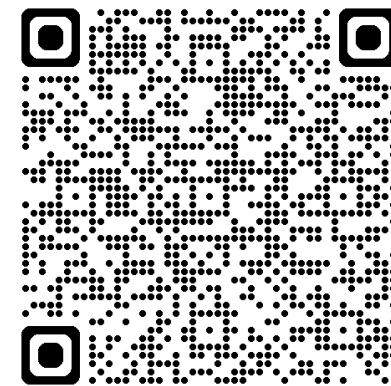


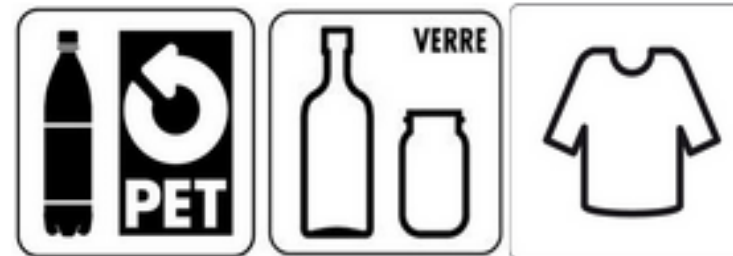
# Déchetterie intercommunale Prangins & Duillier «En Messerin»



Ecopoints

Curson & Fossés

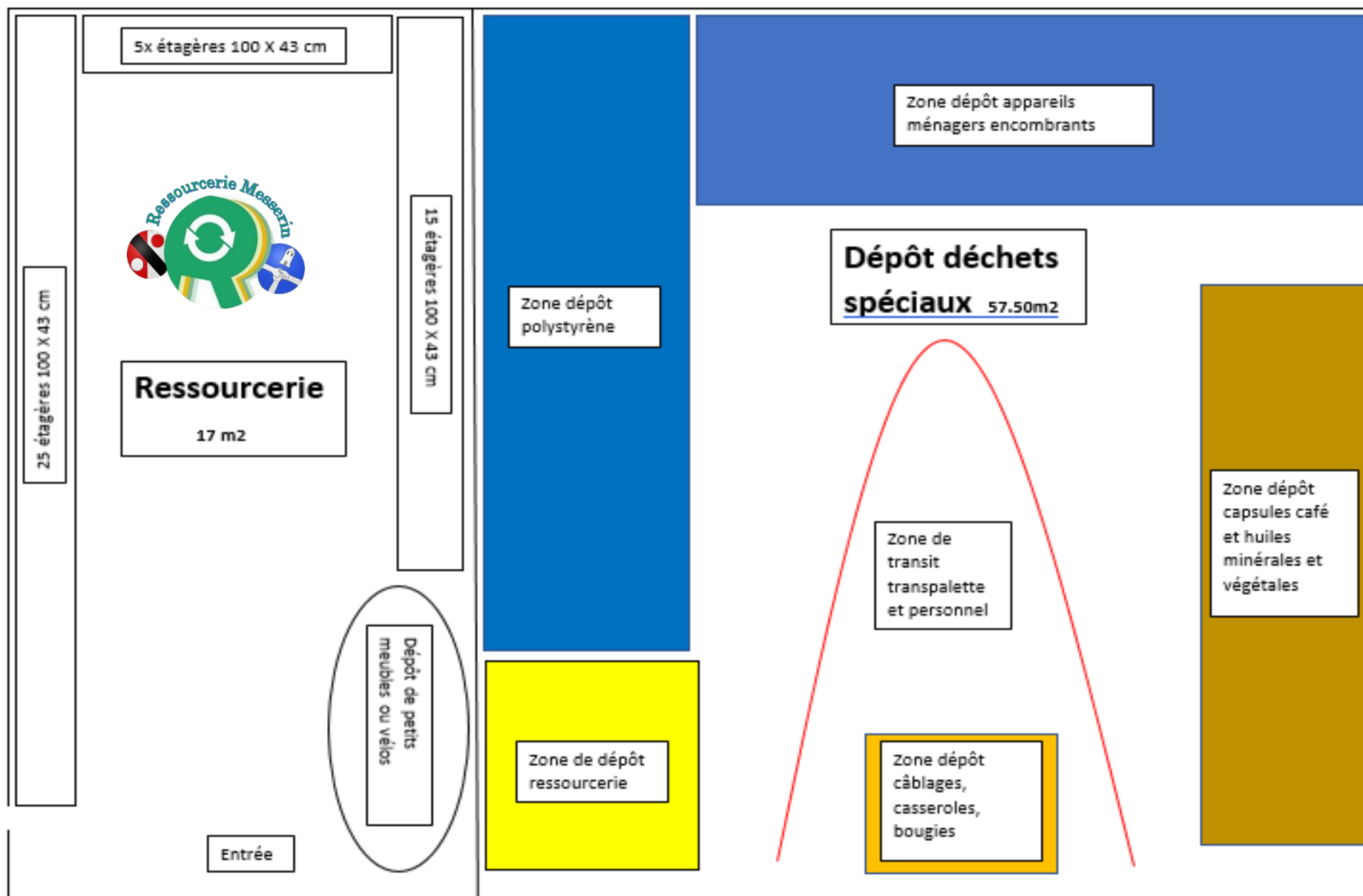
Deux écopoints restent disponibles pour les déchets suivants :



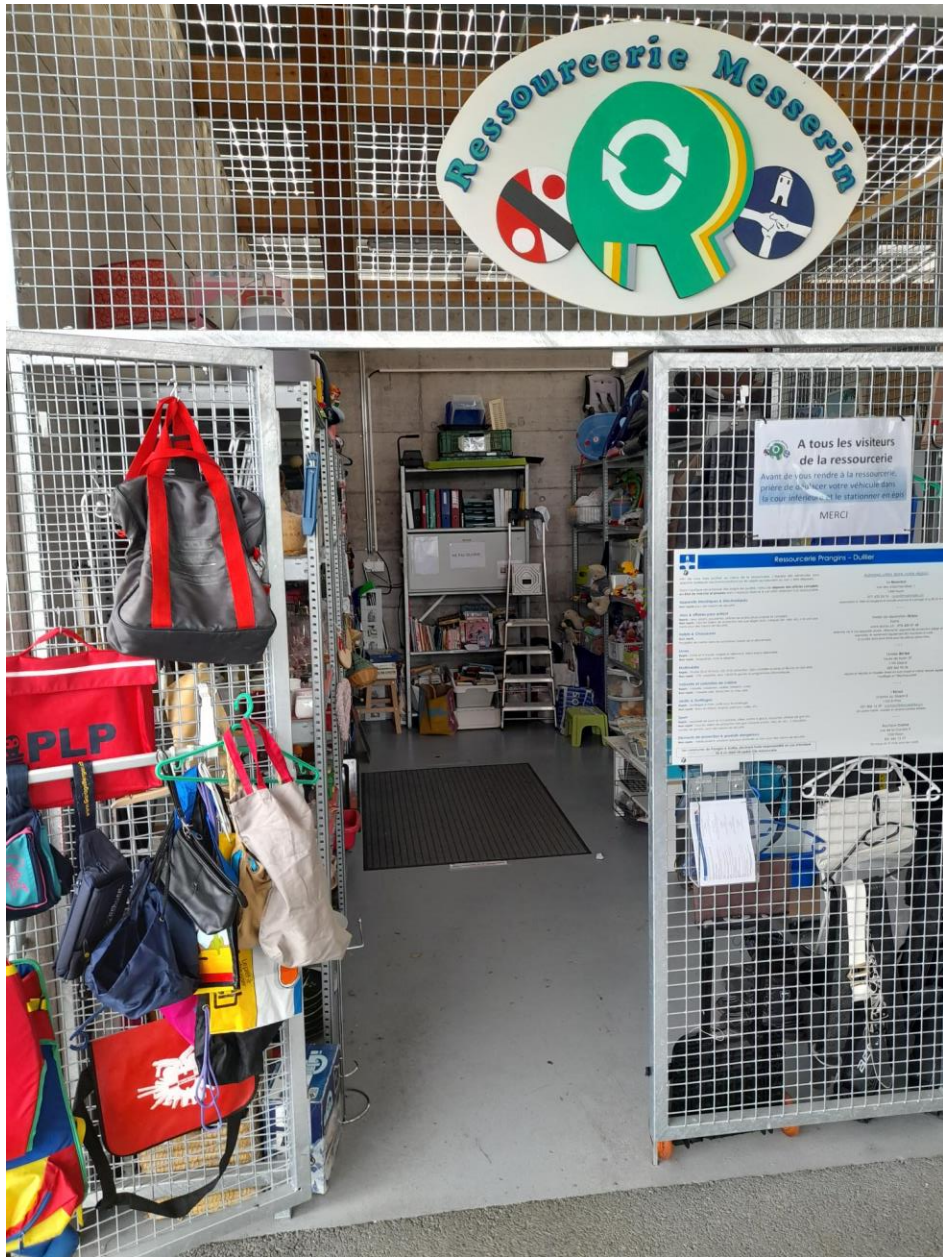




# Espace de stockage déchetterie & ressourcerie







# Charte d'exploitation de la Ressourcerie de Prangins & Duillier.



Ressourcerie « R-Messerin »



Cette charte est la ligne directrice de cette organisation. Elle définit les objectifs, l'éthique et les valeurs de cette initiative. Elle exprime notre volonté de promouvoir la remise en circulation d'objets encore utilisables (seconde vie) amenés en déchèterie par les usagers. En interne, la charte fixe le fil conducteur de l'initiative et la base de travail pour les personnes bénévoles organisées en groupement citoyen qui en assurent l'exploitation.

## L'objectif et la mission

La constitution du groupement de bénévoles de R-Messerin vient de la motivation à endiguer la surconsommation et la surexploitation des ressources. Du fait de l'effet de mode et de la rapide avancée de la technologie, bien des objets deviennent obsolètes aux yeux du consommateur ou ne répondent plus aux besoins des propriétaires et sont jetés en état de marche ou facilement réhabilitables pour une seconde vie. Le but recherché est de ralentir le flot de consommation mais aussi de faire prendre conscience que nous pouvons ensemble contribuer à inverser nos comportements de consommation.

## L'entraide et la citoyenneté

Chaque bénévole ou membre partenaire s'engage et apporte sa contribution à l'exploitation et au bon fonctionnement de cette ressourcerie. Il apporte et partage son savoir-faire ceci selon ses disponibilités qu'il s'engage à offrir de manière régulière. Ces personnes motivés et solidaires inspirés par ces valeurs concourent à la bonne gestion de cette organisation citoyenne.

## Engagements

Les membres bénévoles de ce groupement citoyen s'engagent à :

- Définir, annoncer et confirmer leur disponibilité et leur motivation pour les tâches en ressourcerie.
- S'efforcer de mettre en œuvre et développer la bonne gestion de la ressourcerie dans le respect des clauses d'exploitation.
- Effectuer le tri et contrôler que les objets entreposés par le responsable de la déchèterie.
- Vérifier que les objets sont encore dans un état satisfaisant et sont susceptibles d'être confiés sans risque.
- Mettre en exposition de façon valorisante et organisée dans des contenants appropriés adaptés pour les usagers visiteurs de la ressourcerie.
- Assurer les temps d'ouverture de la ressourcerie

## Objets pris en charge

- Vases,
- Tapis Bibelots
- Jeux et jouets
- Poussettes
- Petit mobilier (chaises, meubles, etc.)
- Livres
- Vélos
- Matériel et accessoires de sport
- Supports média (DVD, CD, etc.)
- Valises et sacs à main
- Outillage non électrique et outils de jardin

## Quelques règles

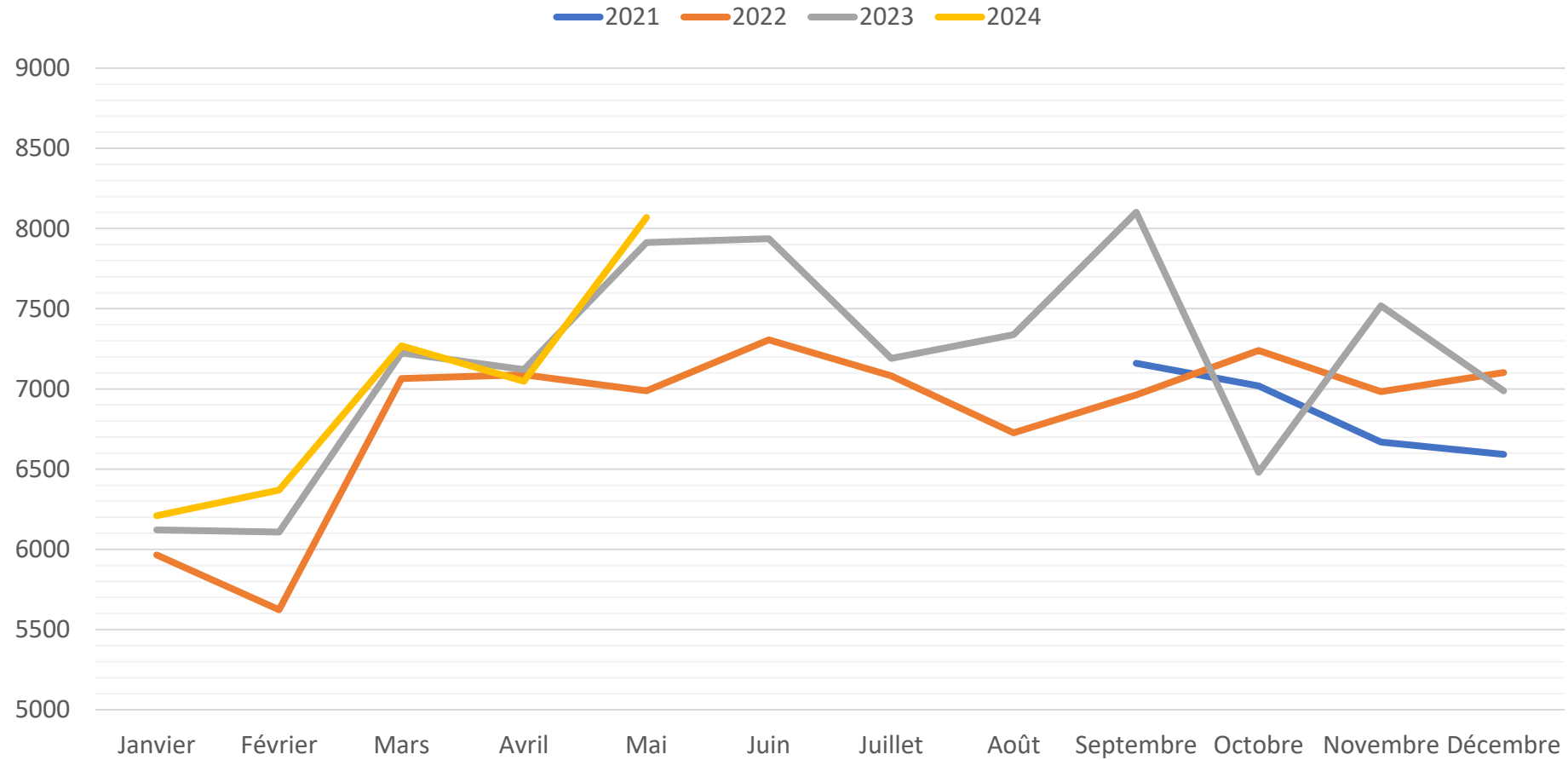
- Récupération d'objets dans une quantité raisonnable et pour son propre usage
- Les objets récupérés ne sont pas destinés à un usage commercial (revente)
- Merci de déposer les objets propres et en état de marche
- Nous déclinons toute responsabilité en cas d'accident lié à un objet récupéré à la ressourcerie
- Déposer les objets pressentis pour une seconde vie dans l'espace réservé, si nécessaire s'adresser au responsable de la déchèterie





# Comptage véhicule

Fréquentation déchetterie en Messerin

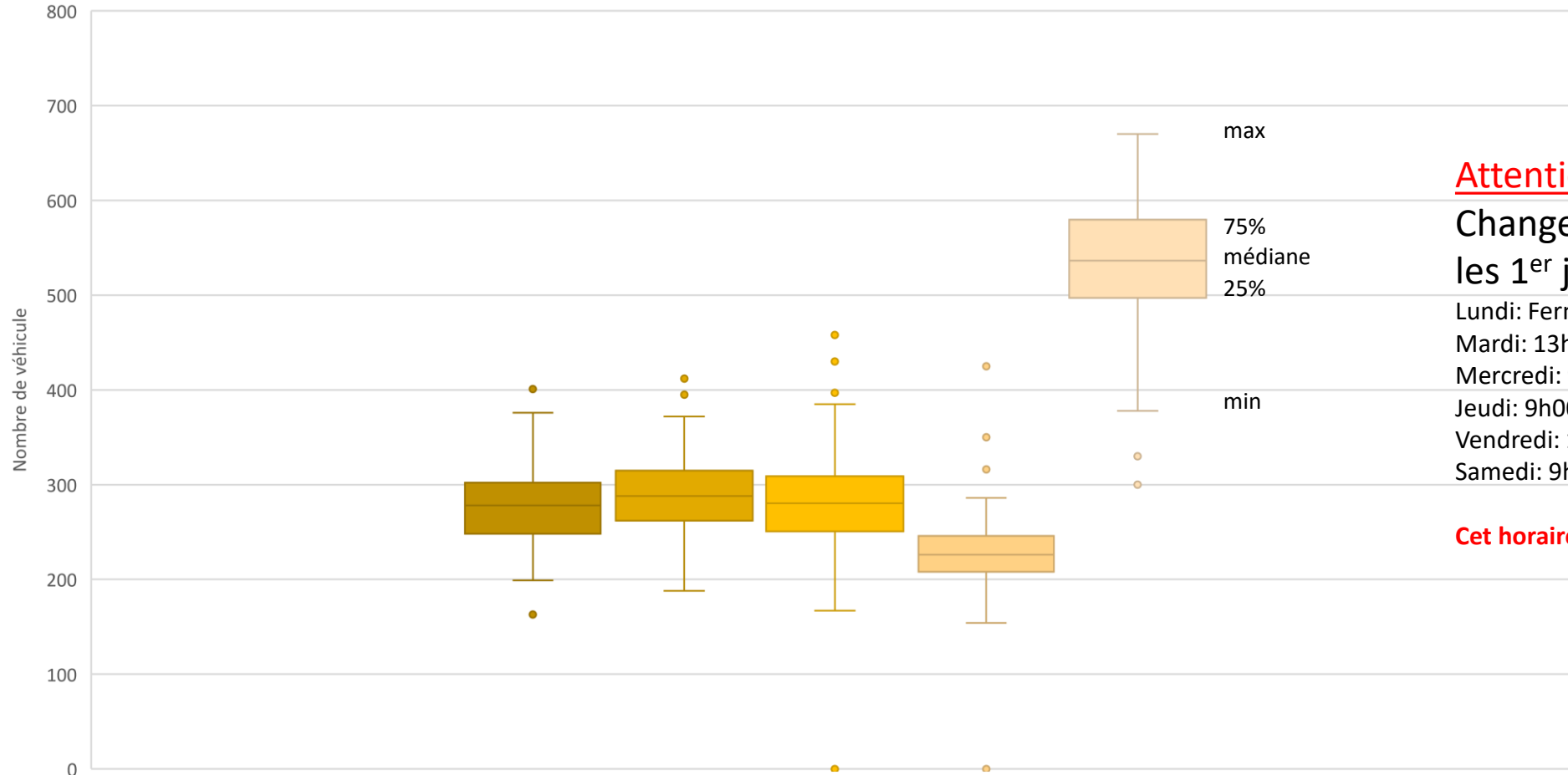




# Comptage véhicule

Fréquentation - nombre de véhicule entrant

■ Mardi ■ Mercredi ■ Jeudi ■ Vendredi ■ Samedi



**Attention:**

**Changement d'horaire dès les 1<sup>er</sup> janvier 2025**

Lundi: Fermé

Mardi: 13h30 à **18h00**

Mercredi: 9h00 à 12h00 et 13h30 à 17h00

Jeudi: 9h00 à 12h00 et 13h30 à **18h00**

Vendredi: 13h30 à 17h00

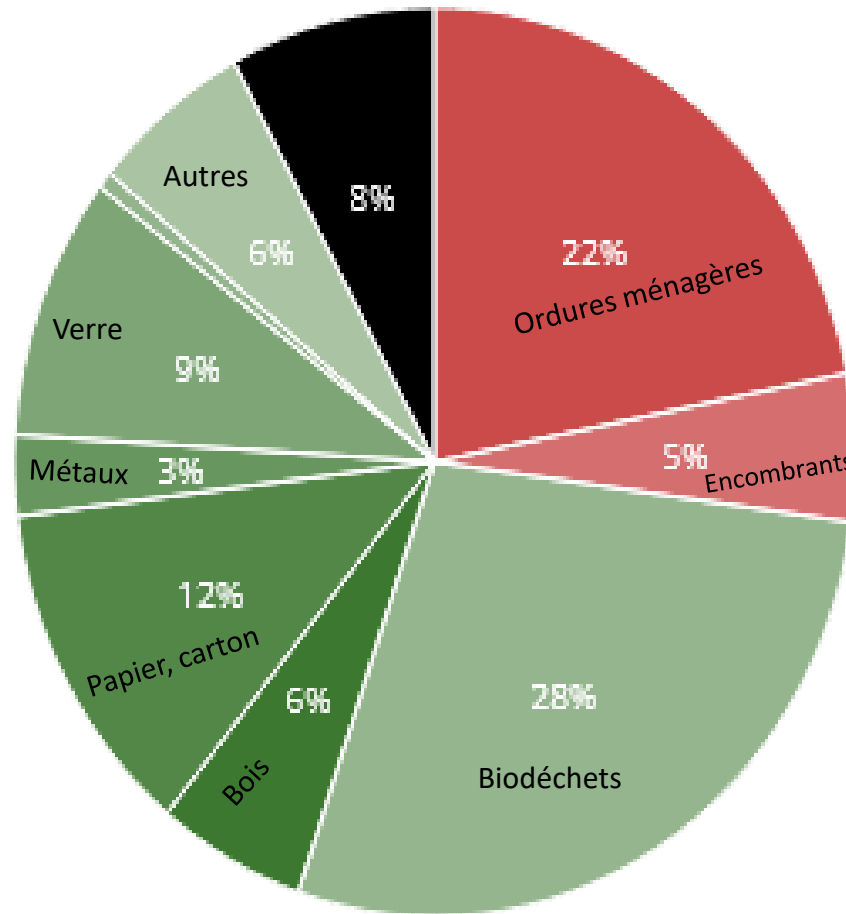
Samedi: 9h00 à 16h00 NON STOP

**Cet horaire sera valable toute l'année.**





# 2023 – Répartition des déchets (en %)

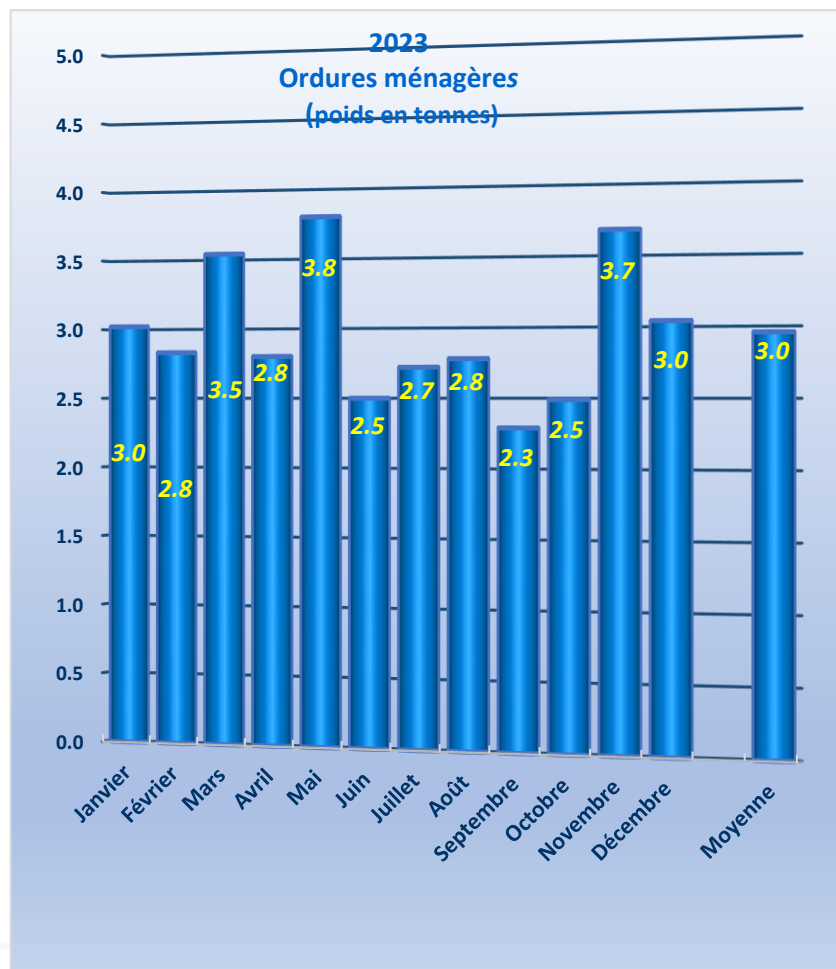
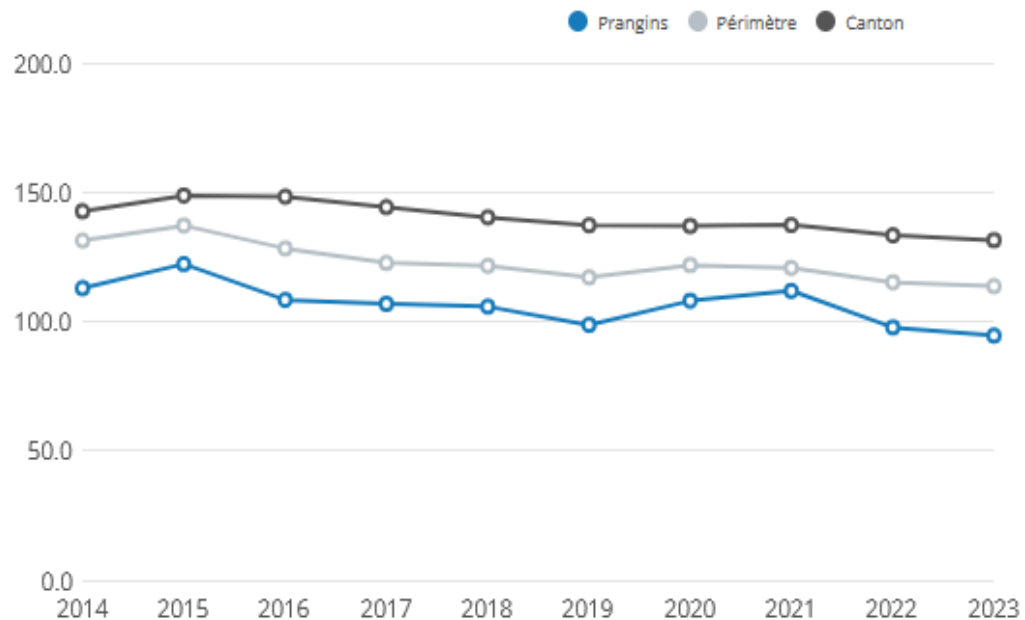


- Ordures ménagères (22%)
- Déchets encombrants (5%)
- Biodéchets (28%)
- Bois usagé (6%)
- Papier, carton (12%)
- Métaux (3%)
- Verre (9%)
- PET (1%)
- Autres séparés (6%)
- Déchets inertes (8%)

Taux de collecte séparée : 65.0 %

# Ordures ménagères

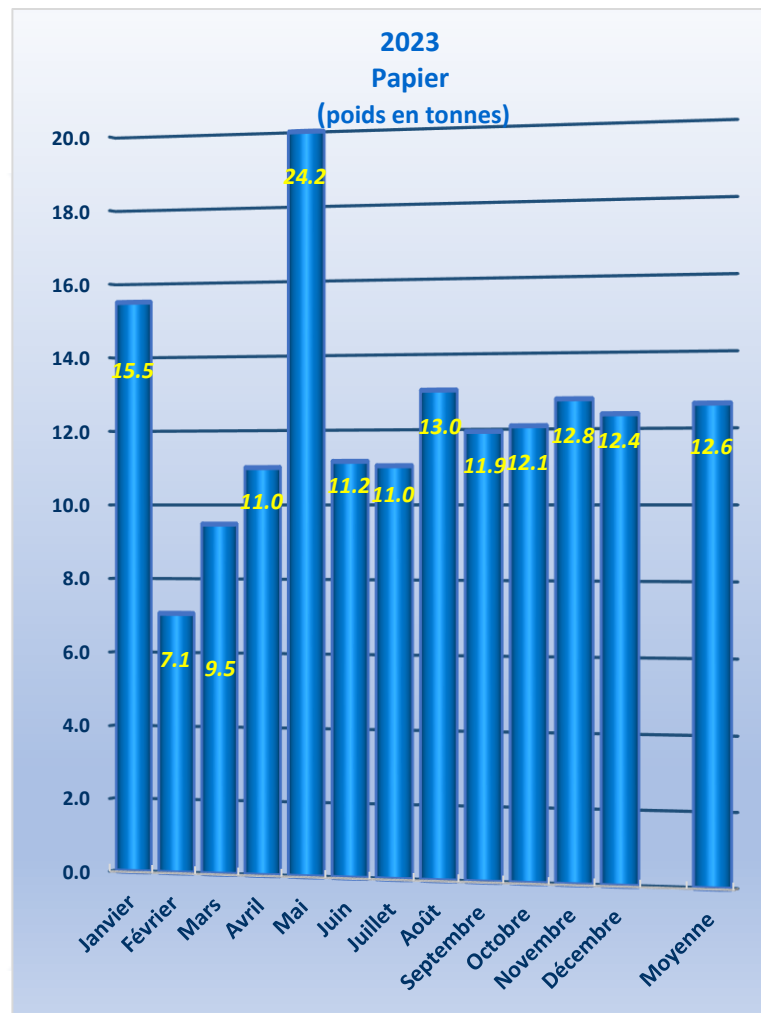
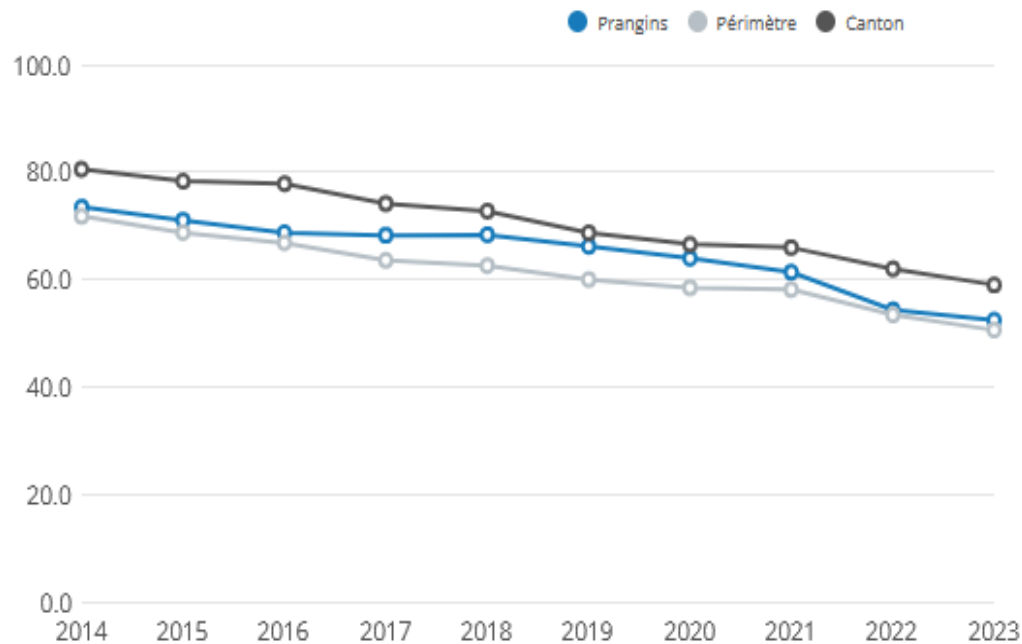
Ordures ménagères : Evolution 2014 - 2023 [kg/hab]



Les ordures ménagères en sacs sont acheminées par camion au centre de tri des déchets à Gland et chargées sur wagon puis sont acheminés par train à Tridel Lausanne où elles sont incinérées.

# Papier

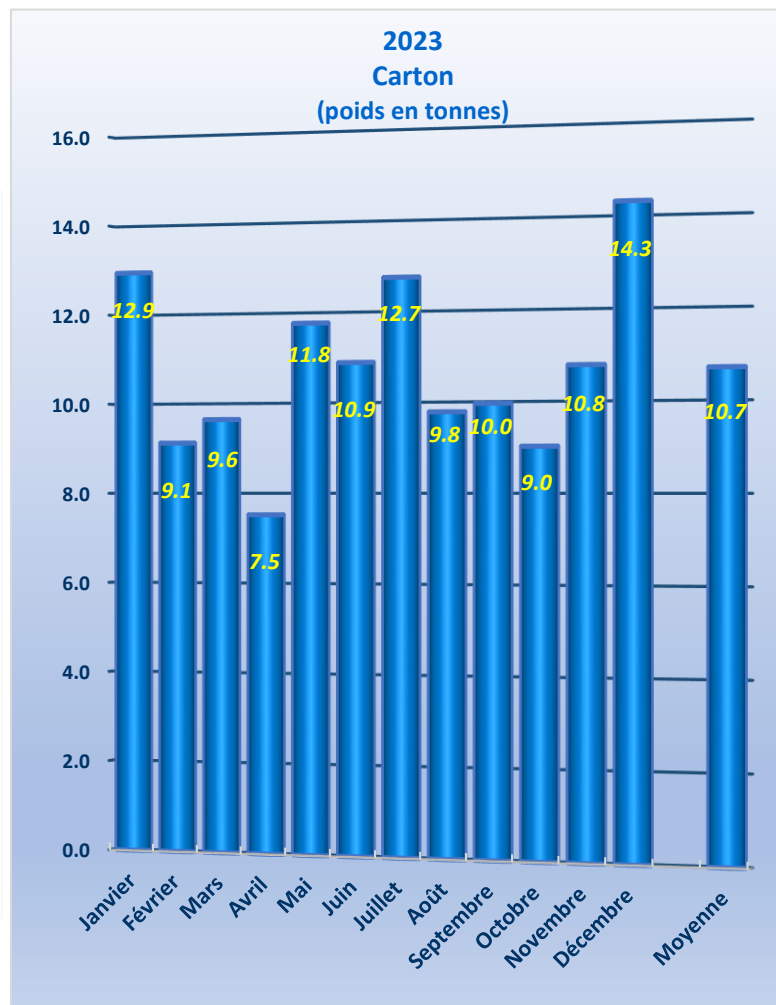
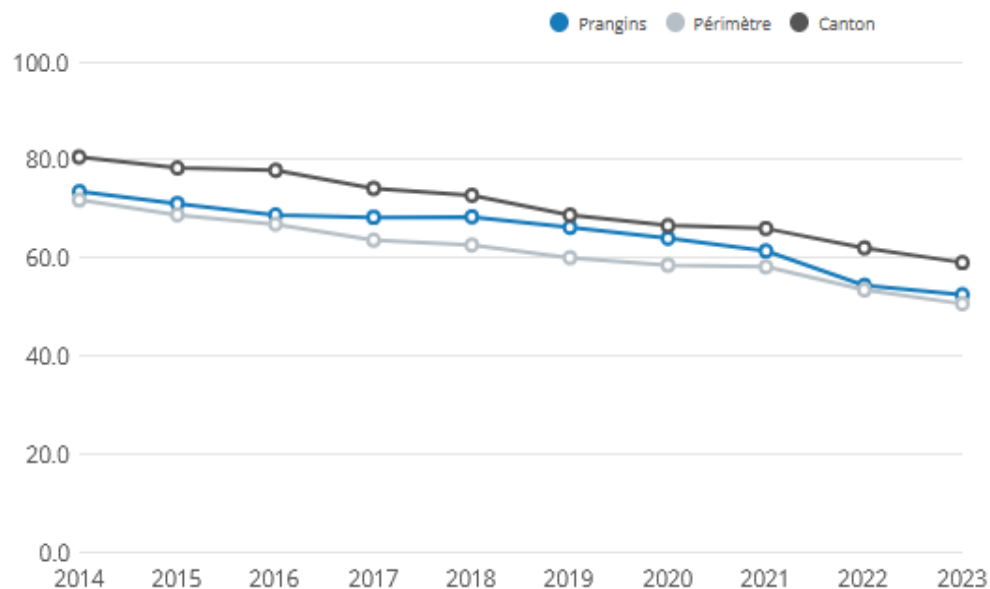
▼ Papier, carton : Evolution 2014 - 2023 [kg/hab]



Le papier est achemin  par camion   Vernier GE ou Crissier VD. Le proc d  du recyclage du papier et du carton n'est pas le m me. Il est important de ne pas les m langer afin de ne pas devoir les trier par la suite ce qui entra ne un co t suppl mentaire.  
Un carton peut  tre recycl  une douzaine de fois, contre 6-7 fois pour un papier.

# Carton

▼ Papier, carton : Evolution 2014 - 2023 [kg/hab]

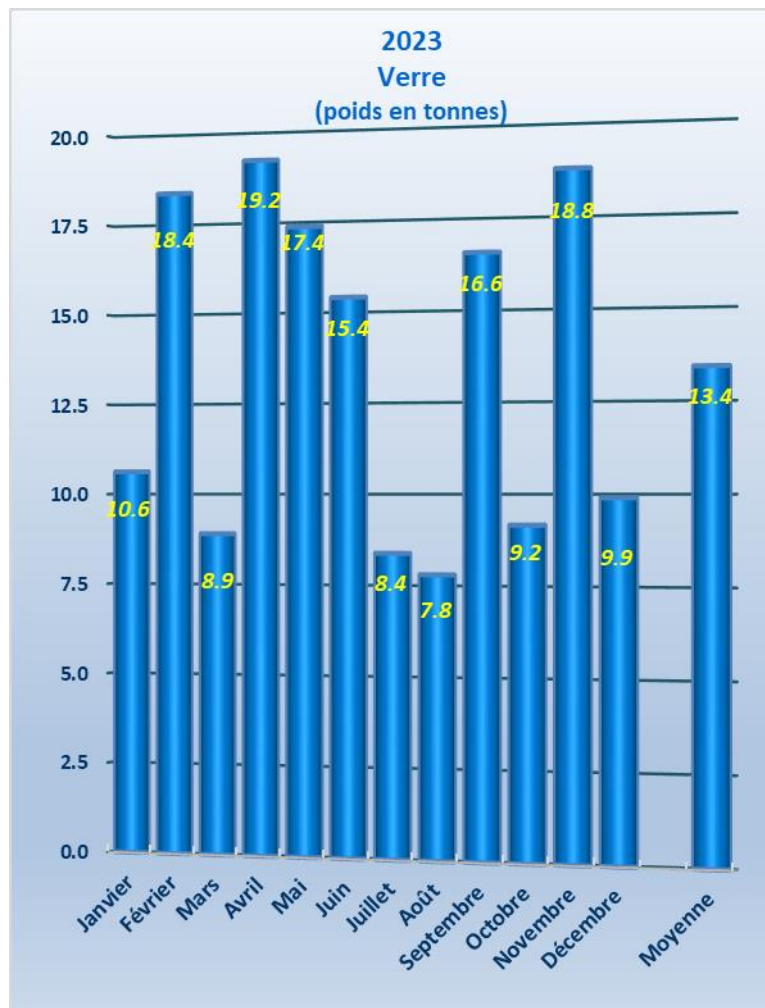
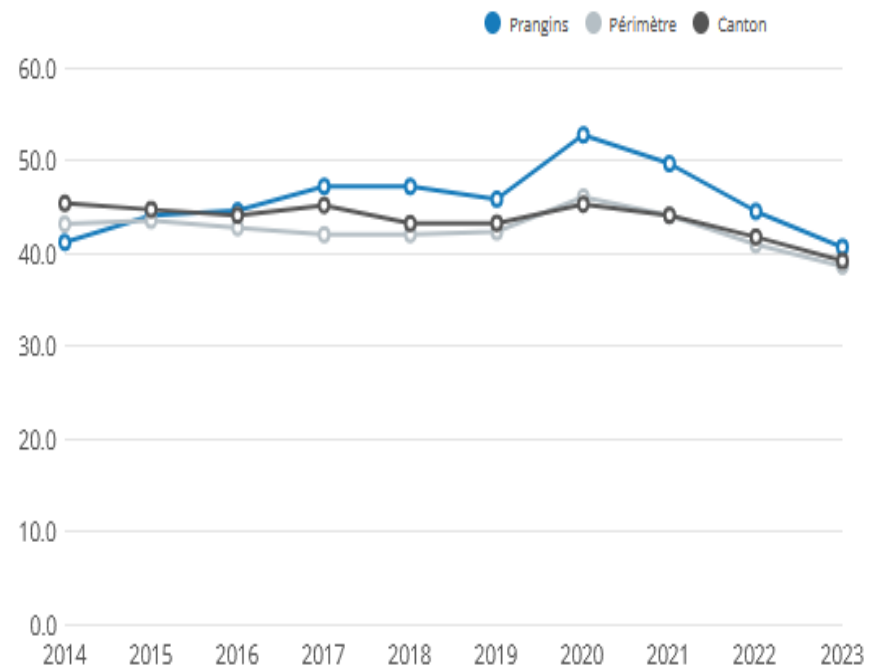


*Le carton est acheminé par camion à Vernier GE ou Crissier VD. Le procédé du recyclage du papier et du carton n'est pas le même. Il est important de ne pas les mélanger afin de ne pas devoir les trier par la suite ce qui entraîne un coût supplémentaire.*

*Un carton peut être recyclé une douzaine de fois, contre 6-7 fois pour un papier.*

# Verre couleurs diverses

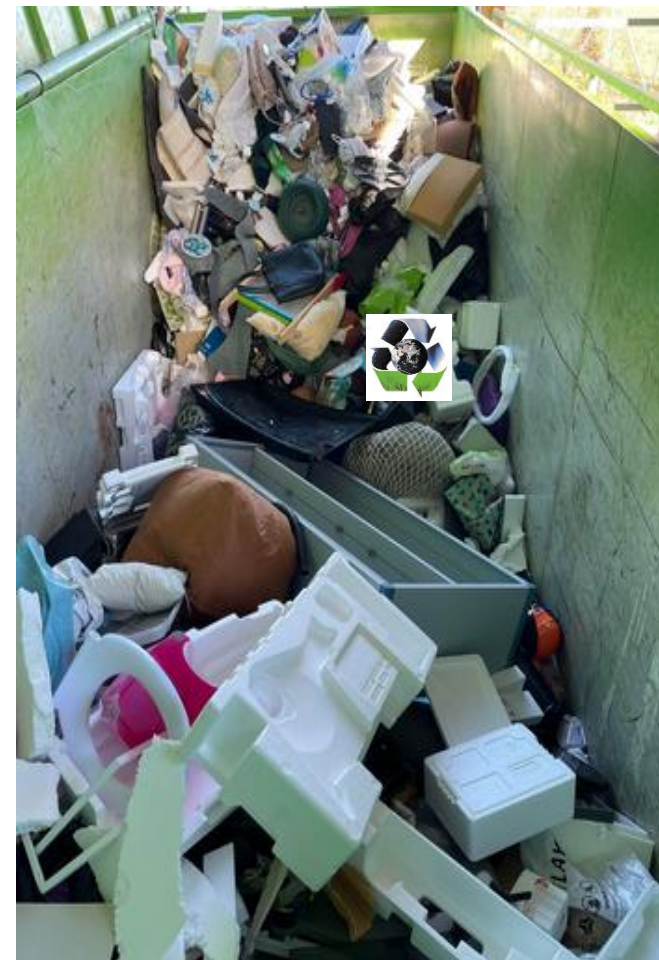
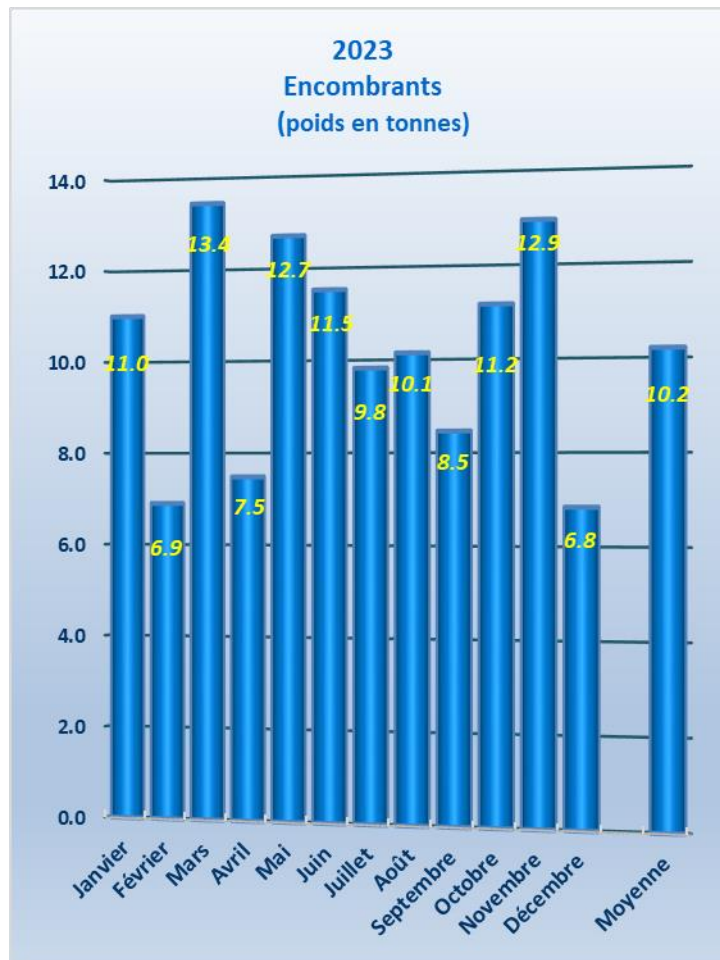
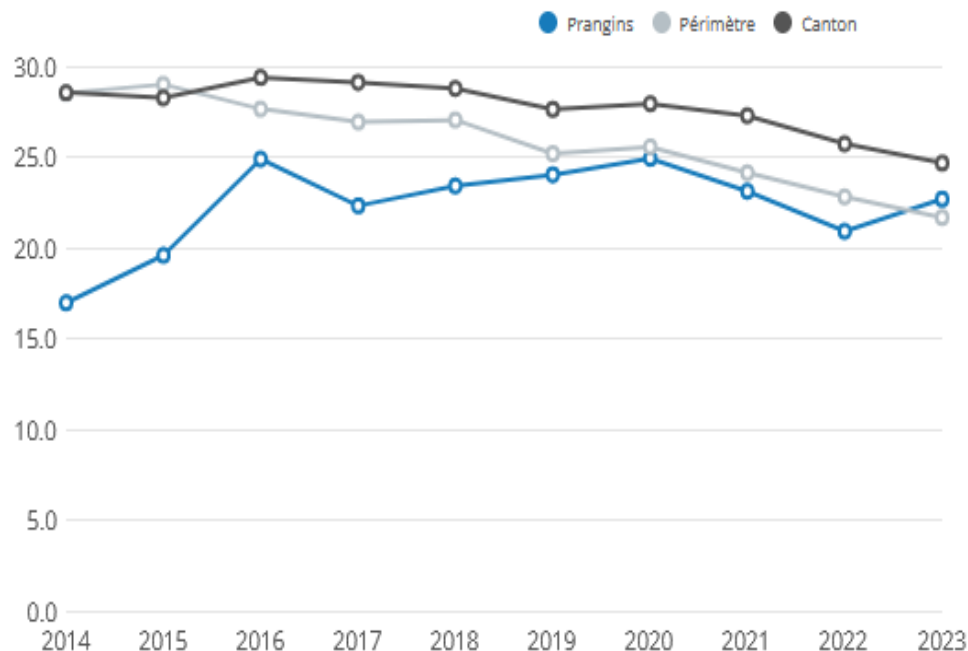
Verre : Evolution 2014 - 2023 [kg/hab]



Les verres (bruns, vert, blanc) prétriés sont acheminés par camion pour être recyclés à Vetropack à St-Prex . Ils sont retriés et fondus à 1'500°C. On obtient alors une pâte de verre qui est coulée dans des moules, puis soufflée à l'air comprimé afin de produire de nouvelles bouteilles.

# Déchets encombrants

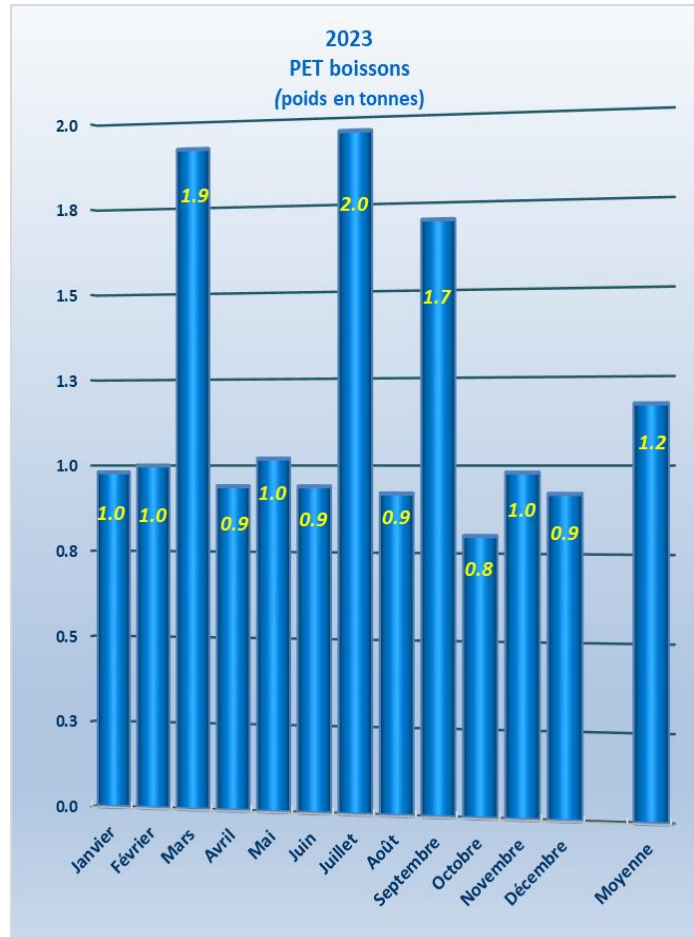
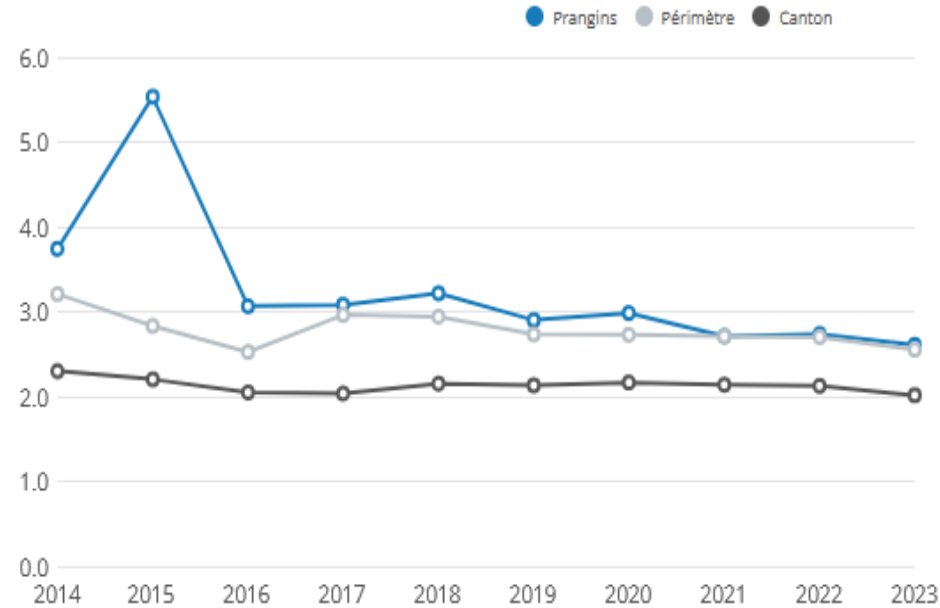
▼ Déchets encombrants : Evolution 2014 - 2023 [kg/hab]



*Les déchets encombrants collectés sont amenés au centre de tri des déchets à Gland où ils sont broyés puis transbordés sur des wagons jusqu'à l'usine de valorisation thermique des déchets TRIDEL à Lausanne où ils sont incinérés. Les résidus de l'incinération non recyclables (scories) qui représentent environ 30 % du volume total sont finalement mis en décharge contrôlée.*

# Flacons PET (boissons)

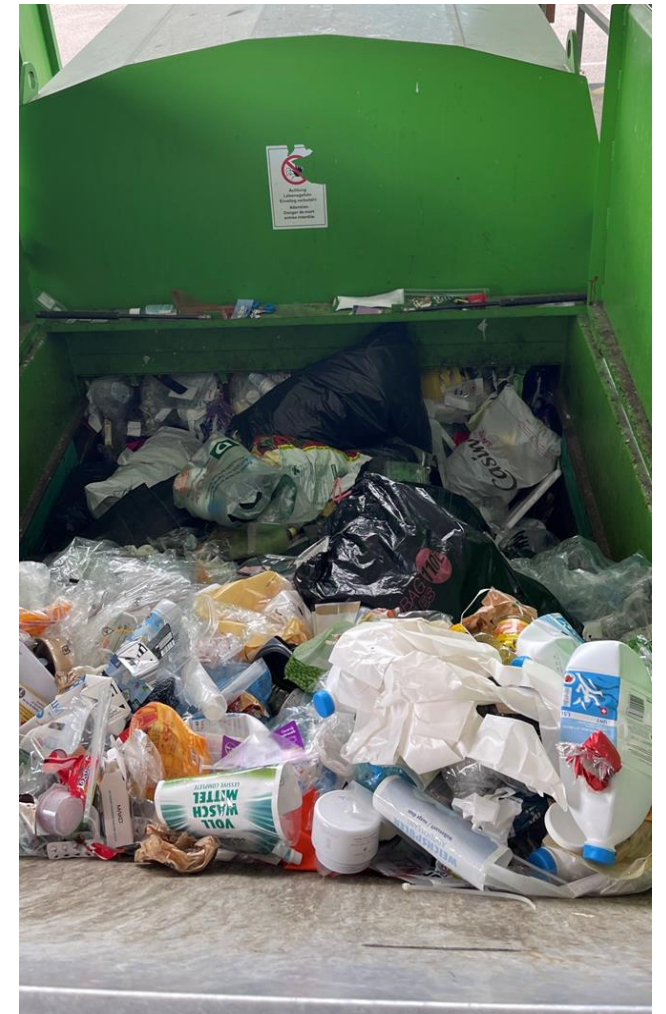
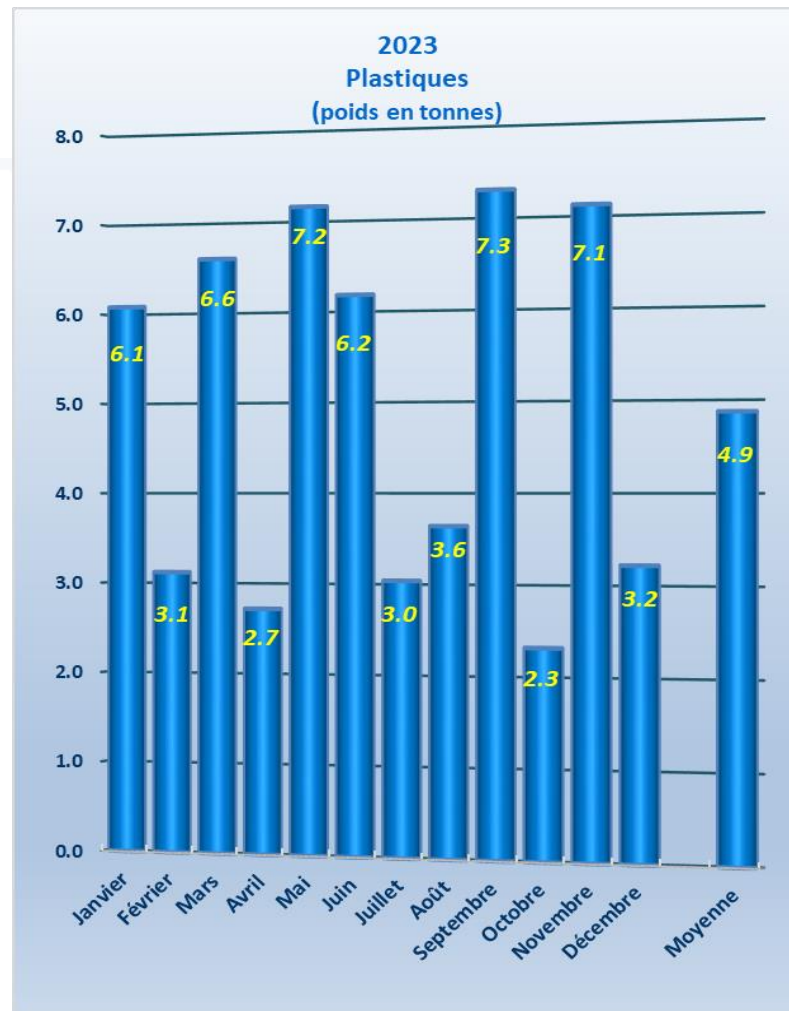
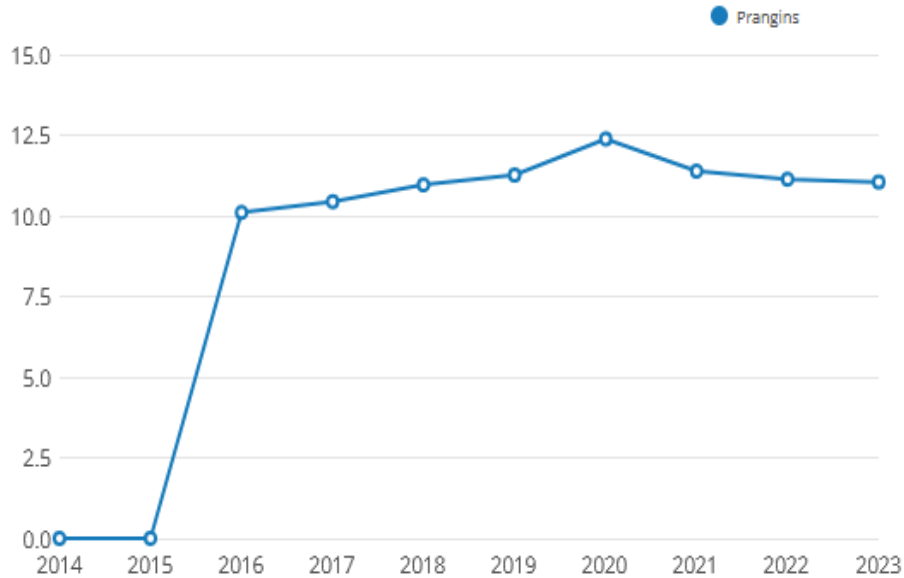
▼ PET : Evolution 2014 - 2023 [kg/hab]



*Les bouteilles à boissons en PET sont collectées à la déchetterie et dans les écopoints. Les flacons «non-boissons» (huile, détergent, etc.) sont en partie retirés par les collaborateurs de la déchetterie. Elles sont acheminées au centre de collecte régional puis rejoignent les usines de séparation pour flacons en PET «boissons» et les réduisent en granulat purifié destiné à la fabrication de nouveau flacons PET pour boissons (voir vidéo explicative à la fin de ce diaporama).*

# Plastiques (hors PET)

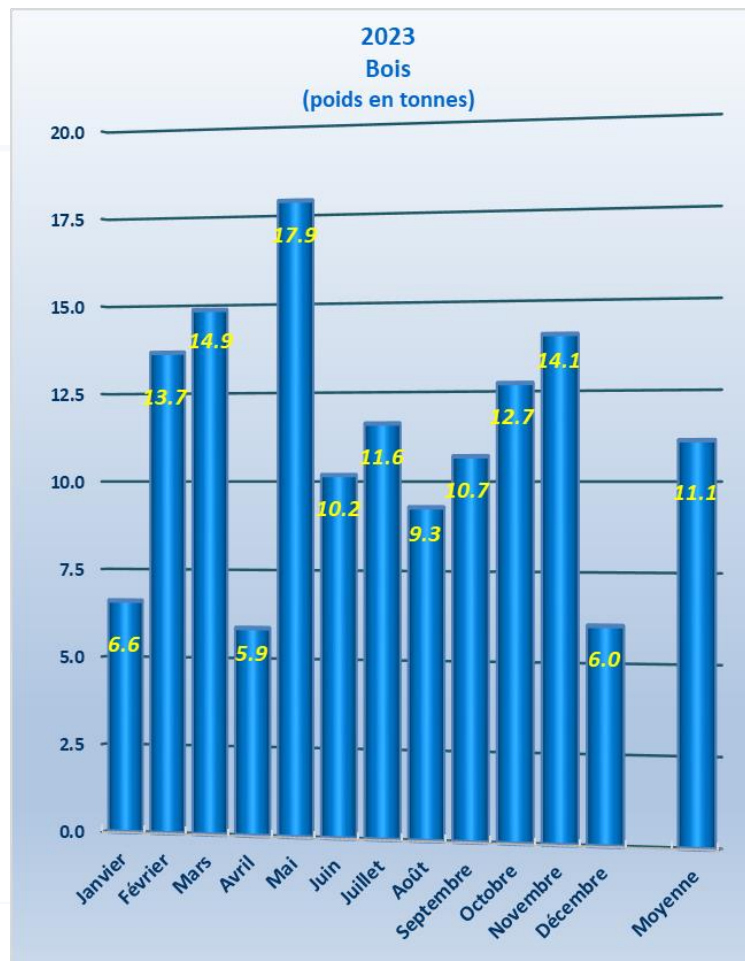
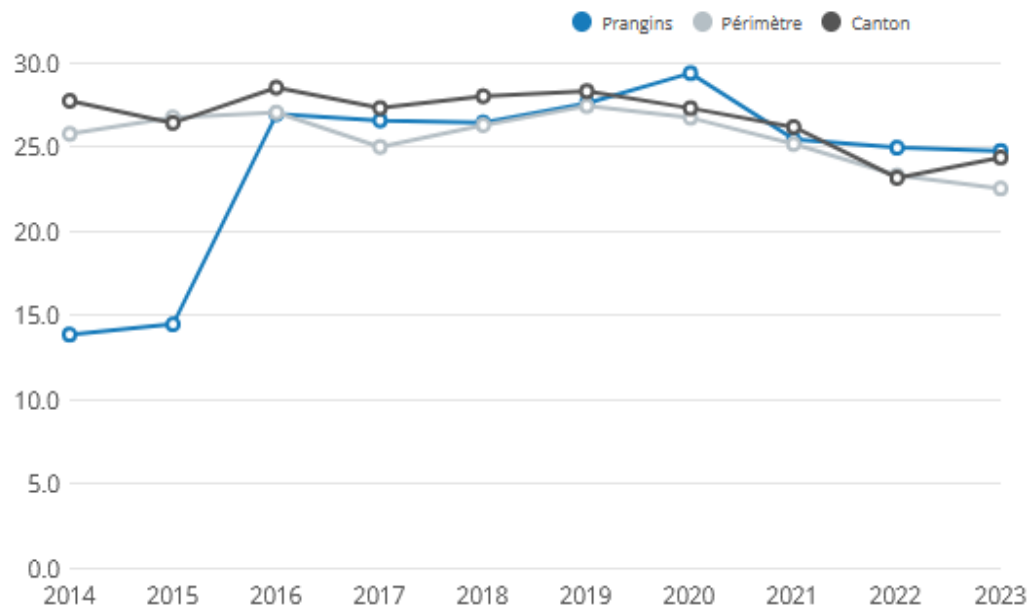
▼ Plastiques (Hors PET) : Evolution 2014 - 2023 [kg/hab]



*Les plastiques hors PET boissons sont acceptés à la déchetterie. Ils ne sont pas recyclés pour le moment, mais les filières se mettent en place. Les plastiques sont transférés à la centrale COSEDEC de Gland où ils sont mélangés aux ordures ménagères avant de rejoindre par train l'usine d'incinération de Lausanne. Ils apportent une masse combustible utile qui facilite la combustion des autres déchets ménagers.*

# Bois

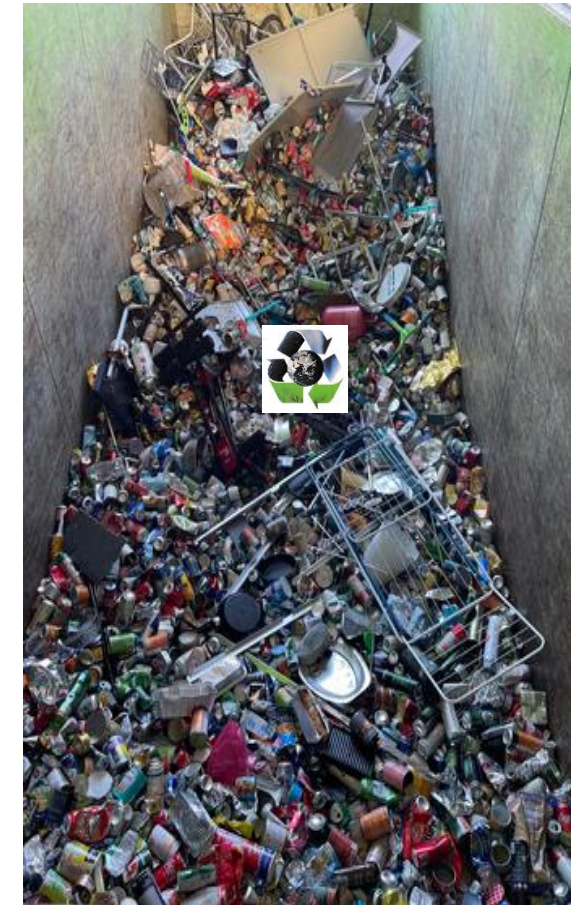
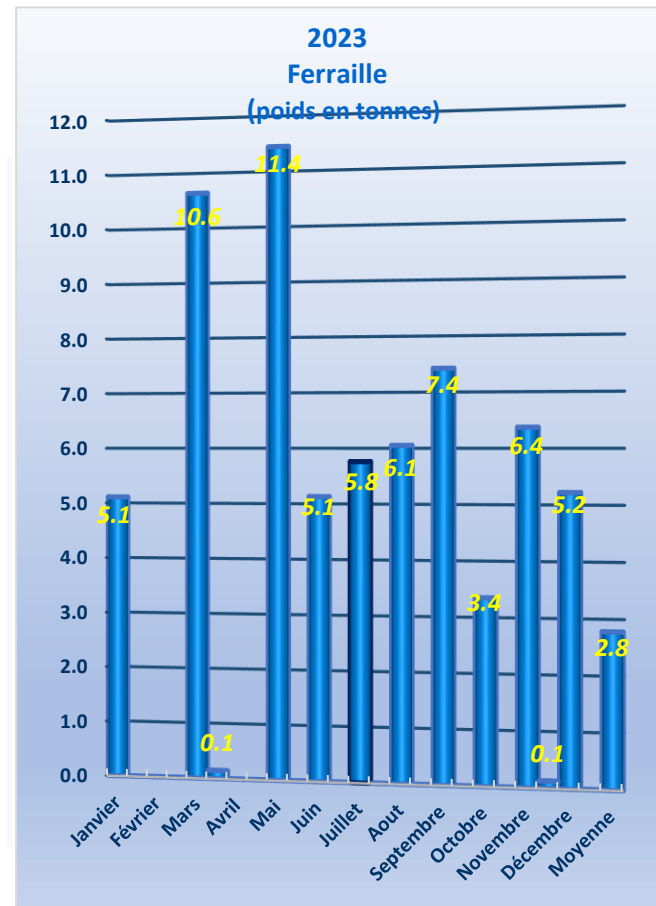
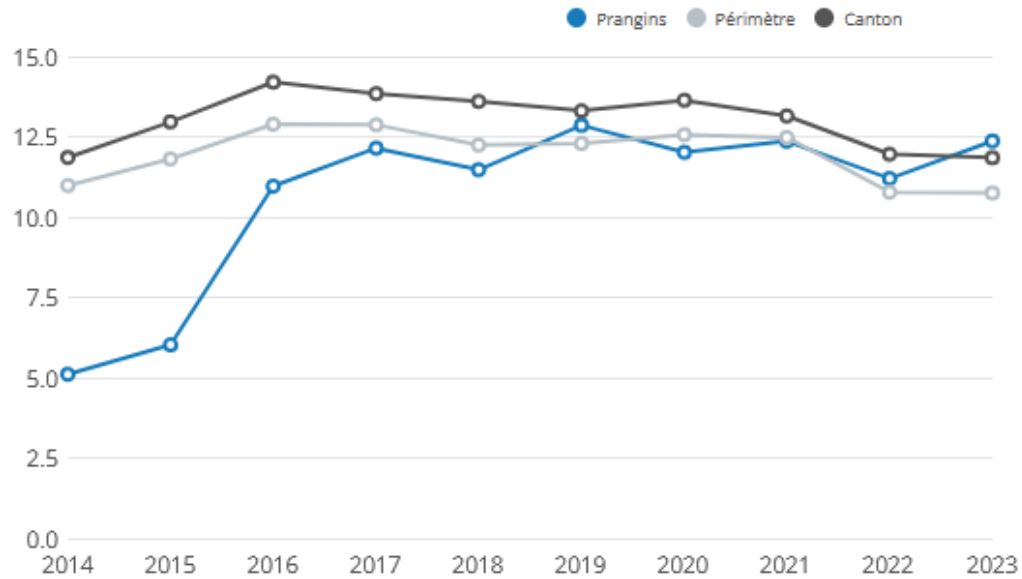
Bois usagé : Evolution 2014 - 2023 [kg/hab]



*Le bois collecté est amené au centre de tri des déchets à Gland. Certaines pièces revalorisables sont retirées. L'essentiel est broyé et transformé en copeaux qui sont recyclés dans des processus de fabrication de panneaux en bois composites.*

# Ferraille

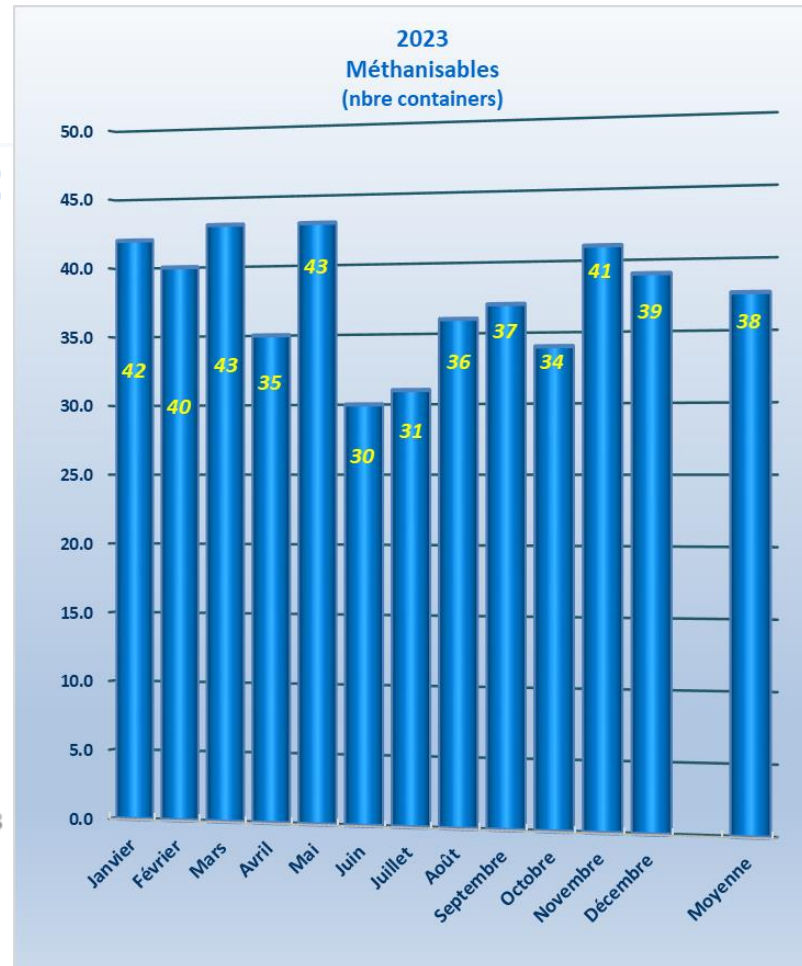
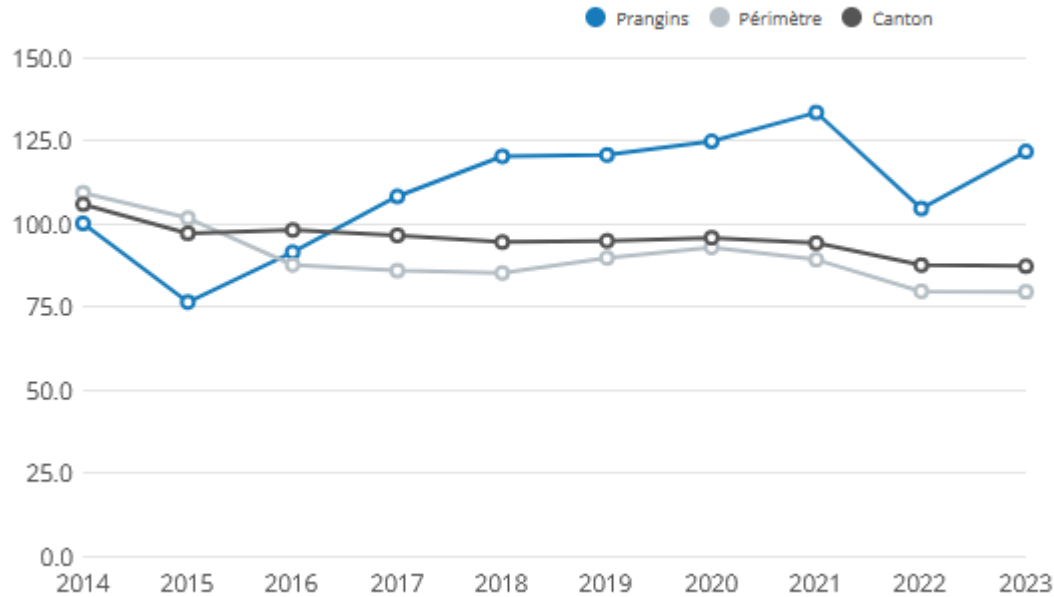
▼ Métaux : Evolution 2014 - 2023 [kg/hab]



La ferraille collectée est acheminée est amenée dans un centre de proximité où elle est broyée puis triée à l'aide d'aimant (séparation ferreux et non ferreux). Les copeaux partent en fonderie où ils sont recyclés en divers métaux.

# Biodéchets méthanisables

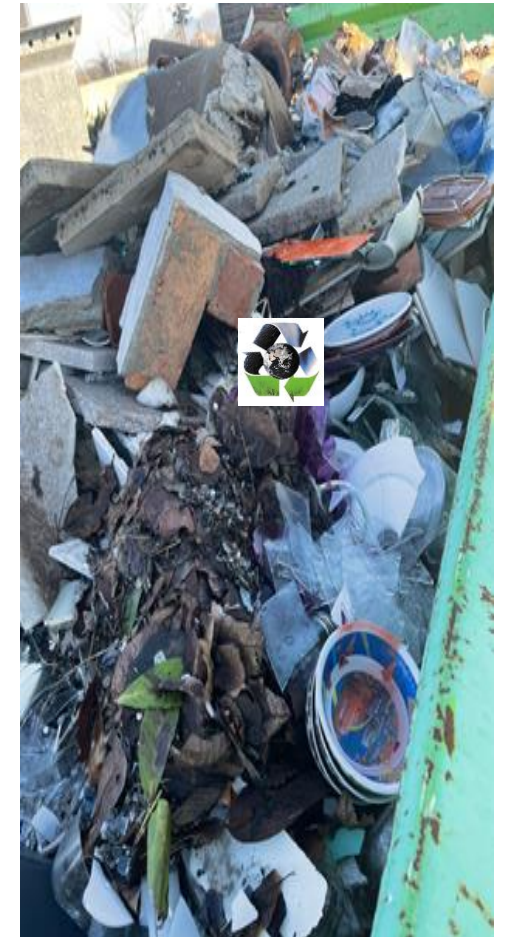
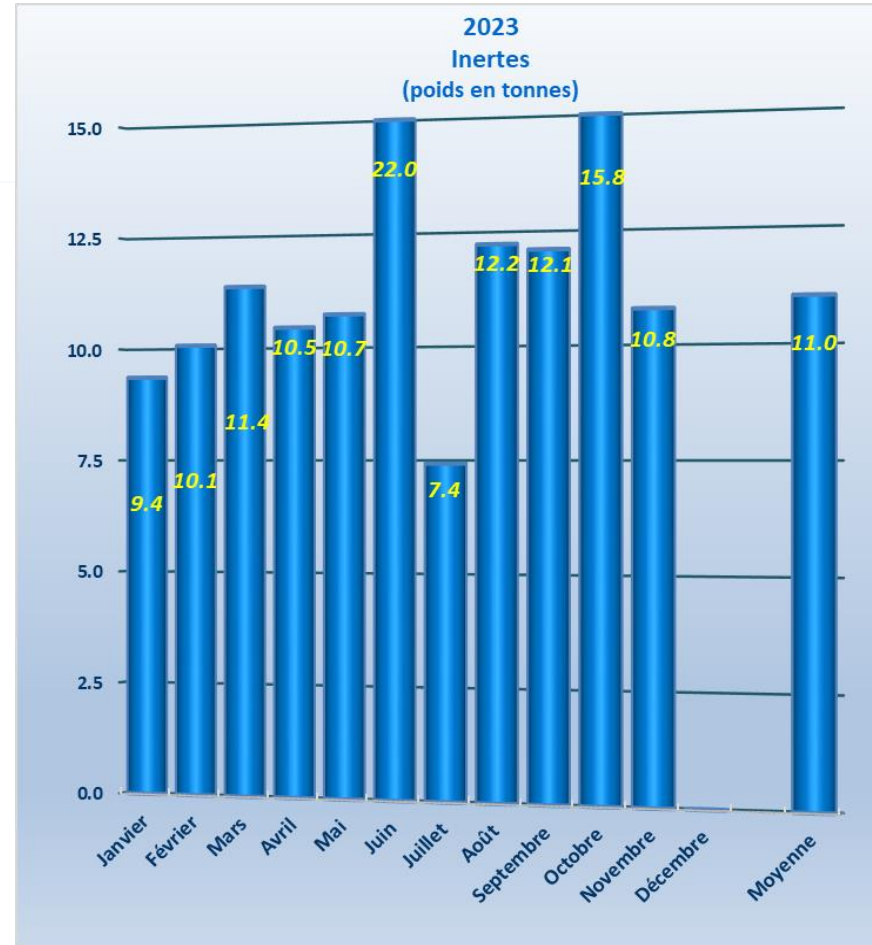
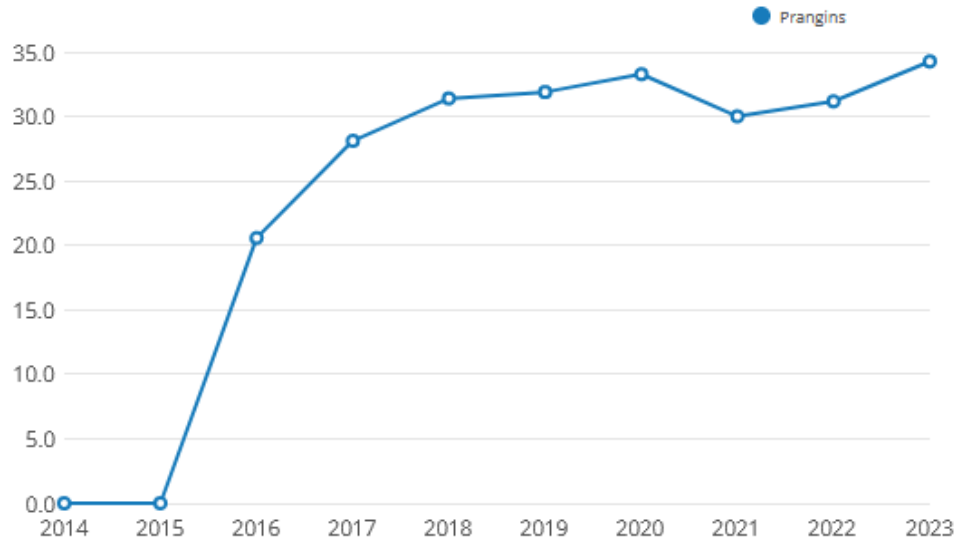
▼ Biodéchets : Evolution 2014 - 2023 [kg/hab]



Les déchets organiques ménagers sont collectés dans des fûts à la déchetterie et dans les écopoints. Ils sont pris en charge par une entreprise régionale qui pratique la méthanisation.

# Déchets inertes

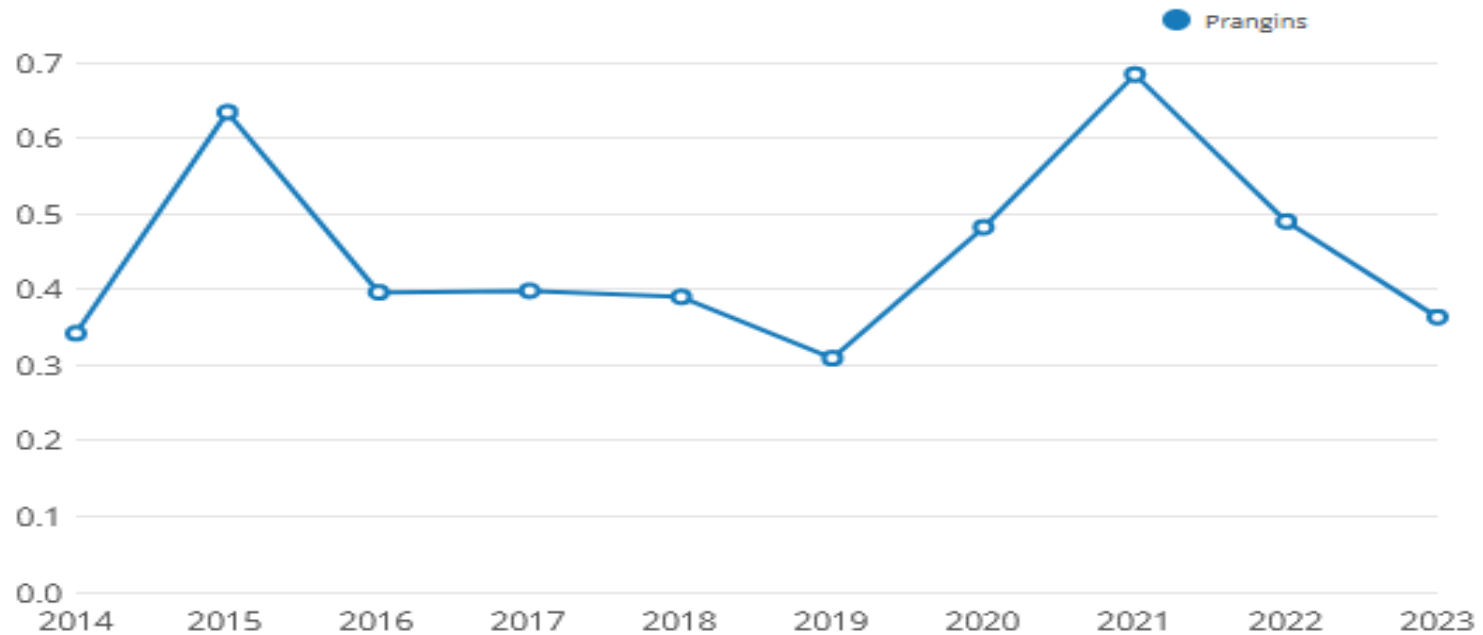
▼ Déchets inertes : Evolution 2014 - 2023 [kg/hab]



Les déchets inertes sont acheminés dans une décharge DCMI de la région.

# Huiles minérales, végétales

▼ Huiles : Evolution 2014 - 2023 [kg/hab]

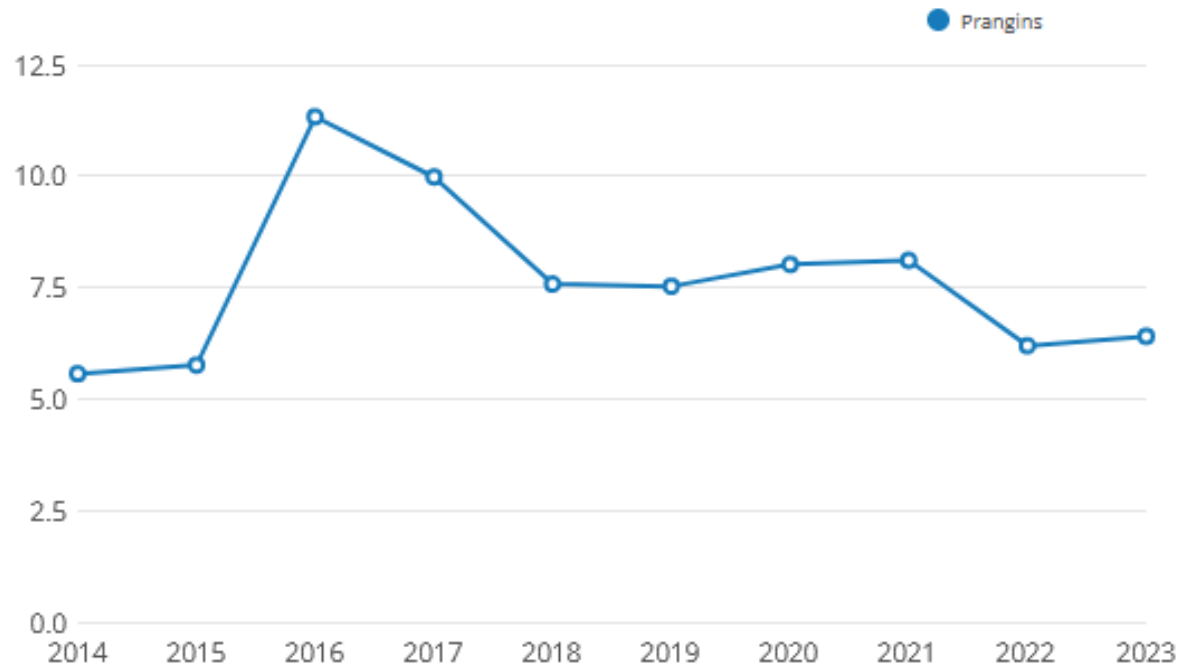


*Une partie des huiles collectée est recyclée et réintègre ainsi le cycle de la matière première. Dans le cas contraire, les huiles sont traitées et détruites par CRIDEC à Eclépens.*



# Textiles

Textiles : Evolution 2014 - 2023 [kg/hab]

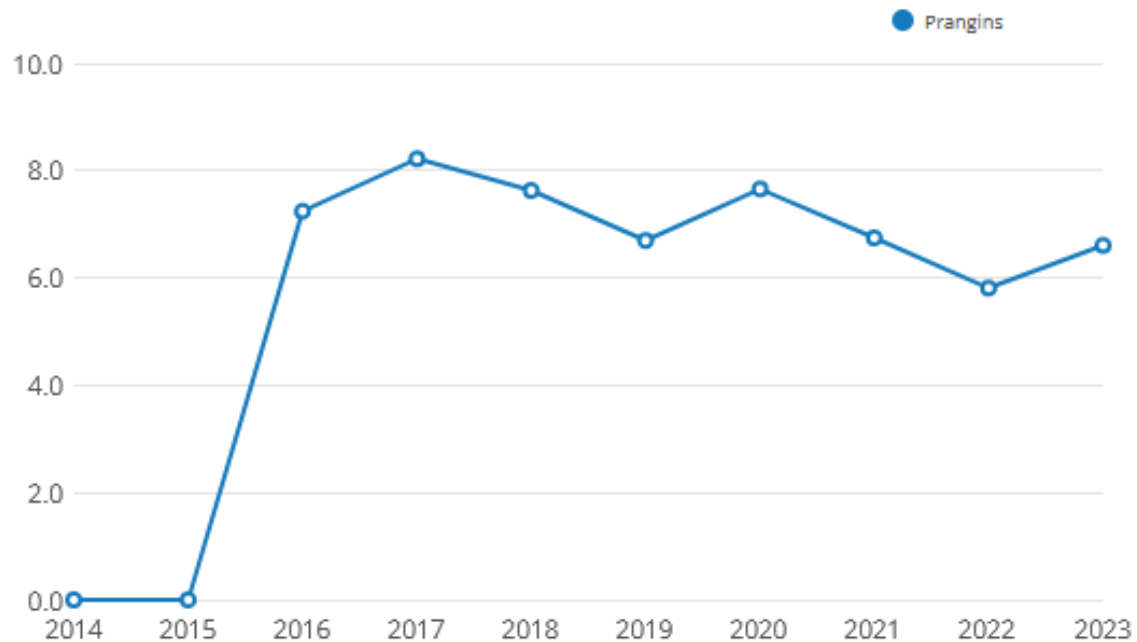


Les éléments sont acheminés dans un des centres de tri régionaux où ils sont triés par catégories. Les pièces en bon état sont revendues, le solde est transformé en chiffons de nettoyage.



# Appareils électroménagers

▼ Appareils électroménagers et électroniques : Evolution 2014 - ...

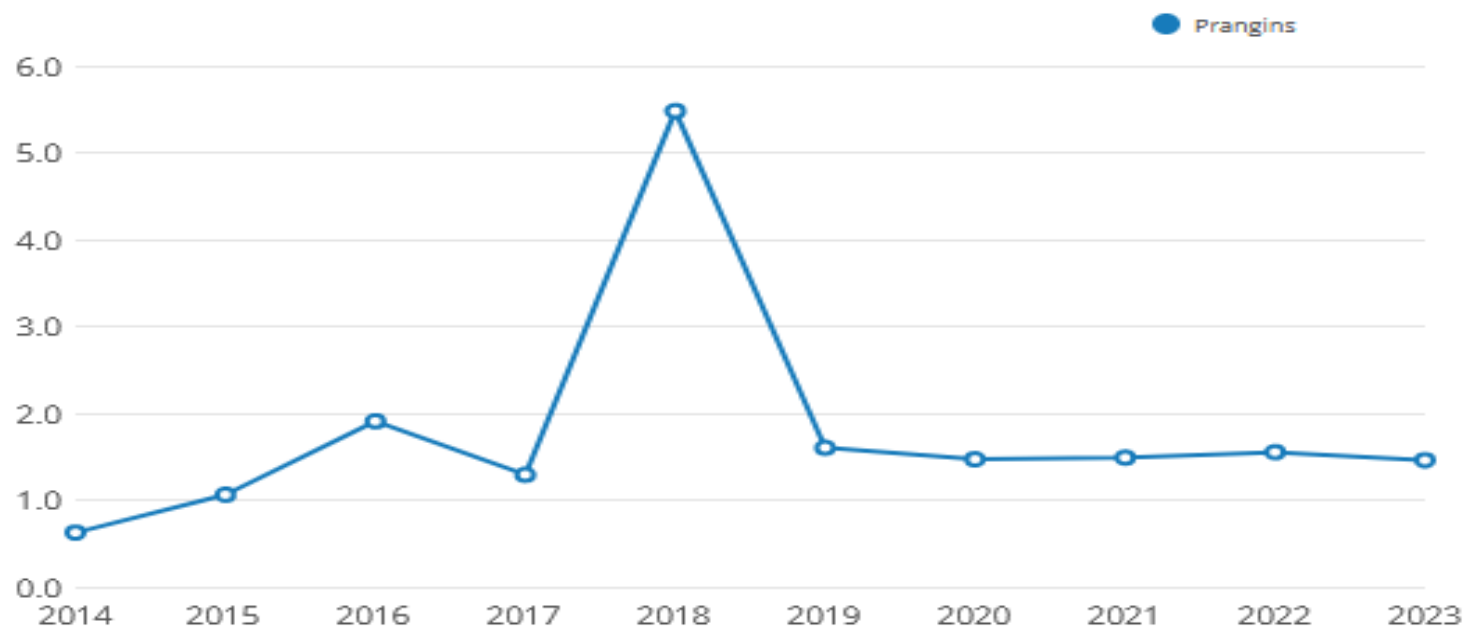


*Acheminés dans un centre de recyclage, les appareils sont démontés et triés par matière. Votre déchetterie est agréée par les organismes SENS et SWICO. Il n'y a pas de frais de reprise en raison de la taxe anticipée de recyclage.*



# Déchets spéciaux

▼ Déchets spéciaux : Evolution 2014 - 2023 [kg/hab]



*Médicaments, peintures, cosmétiques, produits de nettoyage. S'ils ne sont pas éliminés de manière appropriée, les déchets spéciaux peuvent causer des dommages considérables à l'environnement et sont également dangereux pour les humains. La déchetterie de Prangins-Duillier centralise la collecte régionale de ces déchets qui sont acheminés en usine d'incinération pour déchets spéciaux.*

# Polystyrène

## INFORMATION

Depuis le 1<sup>er</sup> janvier 2022, récupération du polystyrène expansé (PSE) aussi appelé

« SAGEX »



## ACCEPTÉ



## REFUSE



Sale



Autre que PSE



Chips



Couleur

Collecte



*Nous récoltons depuis mai 2022 le polystyrène expansé appelé «Sagex». Il est dirigé dans une entreprise régionale pour être trié, débarrassé des corps étrangers puis broyé et compacté. De là, Il rejoint l'usine de Châtel-St-Denis pour être recyclé en matériaux d'isolation (panneaux)*

## Broyage & compactage

### Tri manuel



### Envoi pour recyclage



La société BioEcoEnergie SA se charge de mettre à disposition de la commune un nombre suffisant de containers de 140 litres avec couvercle (Figure 2). Le ramassage des containers pleins est effectué une à deux fois par semaine et des containers propres sont déposés en remplacement. Pour chaque point d'apport, un forfait mensuel (HT) de 95 CHF est tarifé. Une facture mensuelle est ensuite établie sur base du nombre effectif de containers ramassés, au prix de 19 CHF/container. En 2021, respectivement 733 et 596 containers ont été ramassés à l'éco-point du Curson et à la déchetterie.



Figure 2 : Containers mis à disposition par BioEcoEnergie SA

Récolte biodéchets:  
16 kg / an / habitant  
3 nouveaux points de collecte  
en 2023

## La durée de vie des déchets dans la nature



En étant attentif aux indications sur les panneaux des points de collecte et sur chaque conteneur, vous contribuez à maintenir notre commune propre et accueillante.

**MERCI pour votre collaboration**

## Autres déchets

### Sacs non taxés

- **Poubelles de rues** : Les anciennes poubelles sont remplacées progressivement par des poubelles requin non inflammables et non déformable (1/4 de remplacement effectués). Poubelles abri bus, port, place pique-nique des Abériaux, plage Promenthoux.
- **Sacs pour excréments de chiens**: 300'000/an pour 300 chiens enregistrés. Doivent être incinérés.
- **Balayures des routes**: incinération obligatoire.
- **Feuilles et algues, déchets verts** privés >1m<sup>3</sup>: sont acheminés à la compostière de Givrins.
- **Entretien et lavage** des containers enterrés 1-3x par année selon la localisation.
- 1 personne voirie est dédiée à ces travaux de maintenance.

***La taxe de 100.- CHF par habitant est affectée à ces coûts***

**Sacs blancs taxés** pour déchets ménagers.

Taux de sacs non conforme 3% (6kg sur 5600 kg triés).

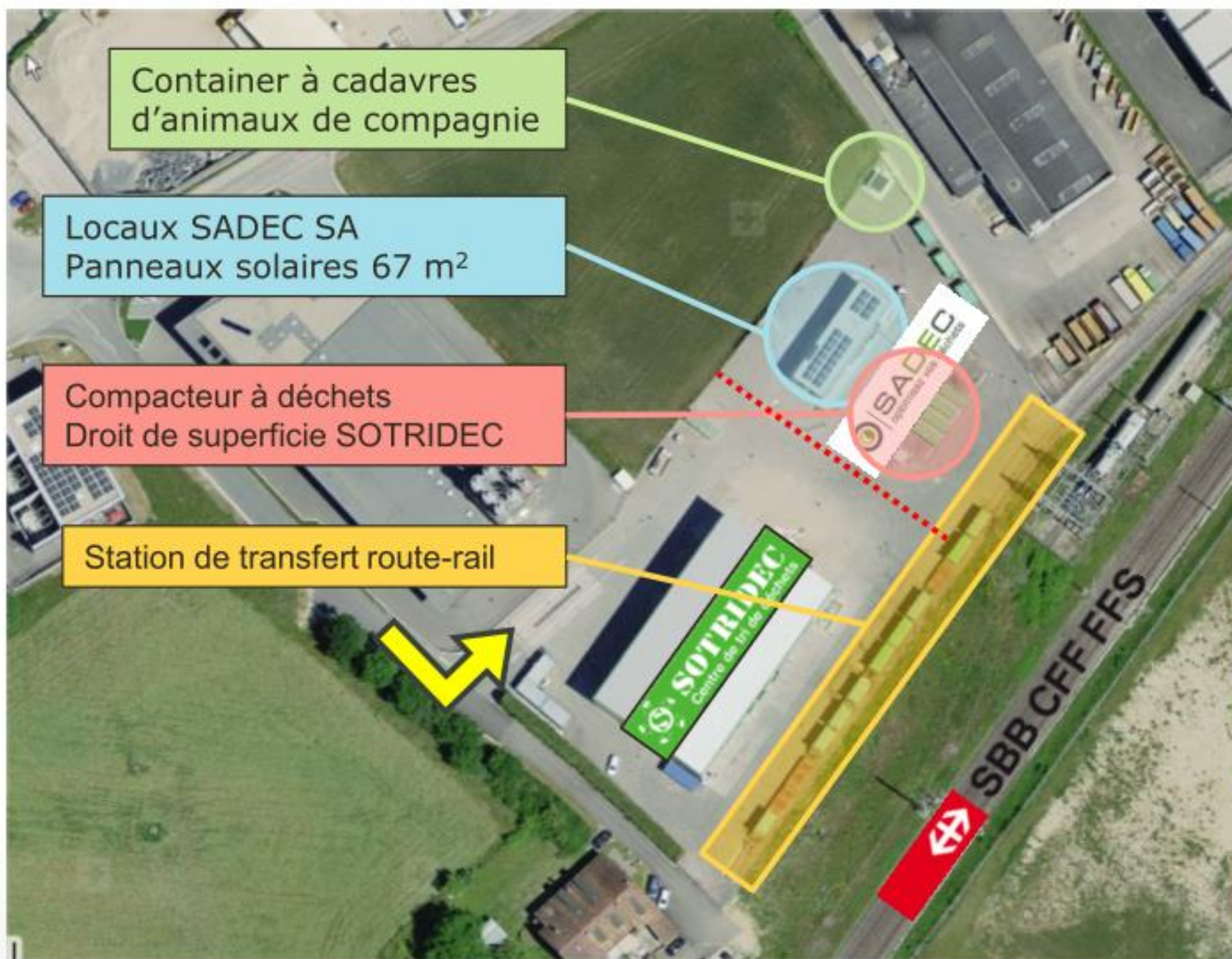
Ristourne SADEC sur les tonnages: 340.- CHF pour 1 tonne de déchets ménagers.

Conteneur à cadavres  
d'animaux de compagnie

Locaux SADEC SA  
Panneaux solaires 67 m<sup>2</sup>

Compacteur à déchets  
Droit de superficie SOTRIDEC

Station de transfert route-rail





## Je réduis mes déchets

Diminuer ses déchets, c'est bon pour votre porte-monnaie et pour la planète !

Découvrez les petits gestes malins pour réduire vos déchets au quotidien.

**Contribue.ch**  
Des petits gestes qui changent tout!



Je prolonge la durée de vie de mon téléphone



J'utilise des piles rechargeables



Je réduis mon gaspillage alimentaire



Je réduis la publicité dans ma boîte aux lettres



J'emprunte, je loue au lieu d'acheter



J'achète des habits de seconde main



Je réduis ma consommation d'habits



J'utilise des contenants réutilisables



Je réduis mon utilisation de papier



Je fais réparer mes objets

# Tri des déchets : suivez le guide !

**contribue.ch**  
Des petits gestes qui changent tout!

Vous aussi vous vous sentez parfois un peu perdu devant les bacs de tri?

contribue.ch vous facilite la tâche!

Découvrez comment trier vos déchets à la maison et ce qu'ils deviennent ensuite.



Bouteilles en PET



Déchets de cuisine



Appareils électriques et électroniques



Plastiques



Piles



Papier/carton



Alu/fer blanc



Ampoules



Textiles



Verre



Déchets spéciaux

## STATIONS DE RECYCLAGE POUR LA COMMUNE DE PRANGINS - DISCUSSION



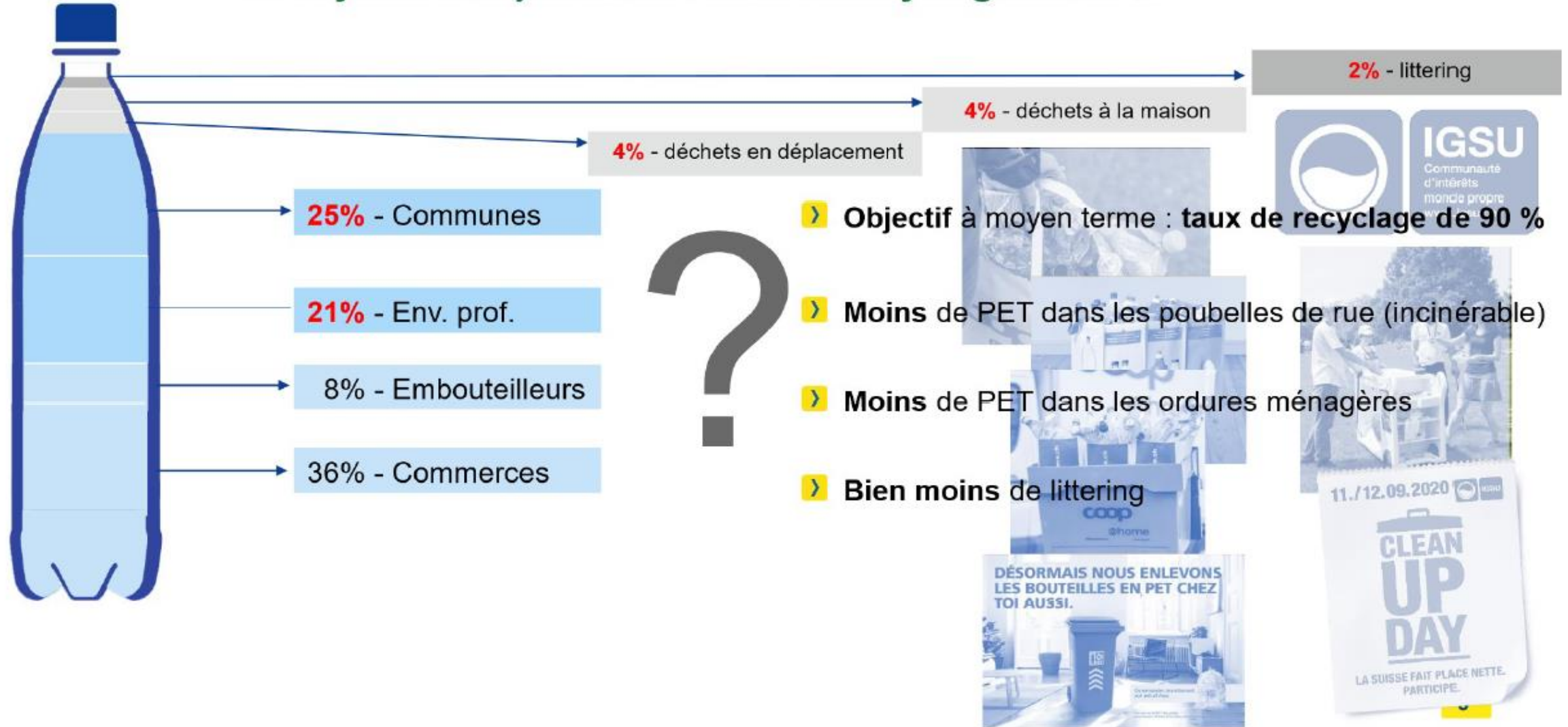
### LES STATIONS DE RECYCLAGE SUR LES LIEUX PUBLICS

- › RÉPOND AUX BESOINS DES HABITANTS ✓
- › REpond AUX BESOINS DES LIEUX PUBLICS SOLlicitÉS ✓
- › MOINS DE LITTERING = COMMUNE PROPRE ✓
- › ATTESTE D'UNE COMMUNE AXÉE SUR LE DEVELOPPEMENT DURABLE ✓
- › CONTRIBUE À UNE EMPREINTE ÉCOLOGIQUE PLUS FAIBLE ✓
- › PRÉSERVE LES RESSOURCES NON RENOUVELABLES ✓
- › CONFORME À LA HIÉRARCHIE DES DÉCHETS ✓

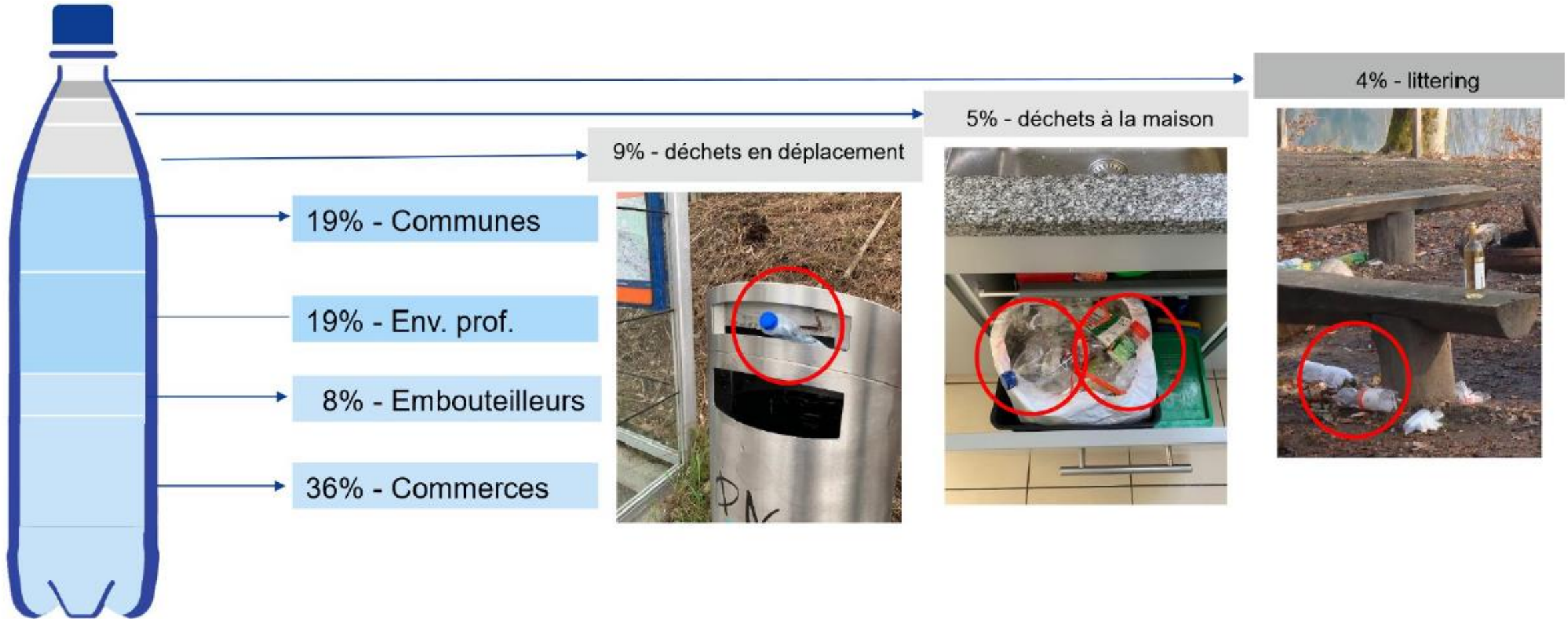
OBJECTIFS : 100 % DE RECYCLAGE, 0 % DE DÉCHETS



› Objectif à moyen terme : **taux de recyclage de 90 %**



# D'OÙ PROVIENNENT ET OÙ SONT PERDUES LES QUANTITÉS UTILES AU RECYCLAGE



## Recommandation

- Recyclage des plastique en Suisse, Office Fédéral de l'environnement

# Où jeter les plastiques ?

## Avec les flacons

Les types de bouteilles et flacons suivants peuvent être déposés aux points de collecte dans les magasins et certaines déchèteries.



Bouteilles de lait et yogourt à boire



Bouteilles de vinaigre, d'huile, de sauces en PET



Flacons de lessive et détergents



Flacons de shampoings et cosmétiques

## Avec les bouteilles en PET

Seulement les bouteilles de boissons en PET avec le logo « PET-Recycling » :



Le bon geste : faire sortir l'air et écraser la bouteille pour qu'elle prenne moins de place dans le conteneur.

Plus d'infos sur le tri du PET

## À la poubelle

Les plastiques suivants ne sont pas (encore) recyclés en Suisse et doivent être jetés à la poubelle :



Emballages et sachets



Bouteilles en plastique noir vides du bricolage, automobile, etc. Si résidus > aux déchets spéciaux.



« Chips » de calage en sagex



Barquettes, gobelets et tubes

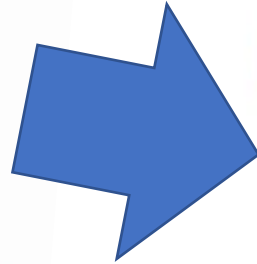






# Déchets de cuisine biométhanisables

Me voici dans le container à déchets de cuisine. Nous les sacs plastique, nous ne devrions pas être là...



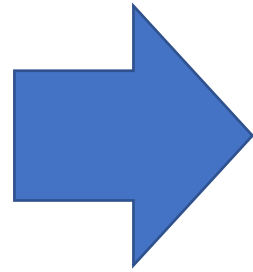
Je suis amené au centre de compostage et broyé avec les déchets organiques.

Au secours! Je me retrouve en petits morceaux dans le compost.





**Pour nourrir la terre,  
un agriculteur a épandu  
du compost dans son  
champ... et moi avec!**



**Tu ne me vois plus  
mais je suis encore là!**

**Je me suis décomposé en  
petites particules et je pollue  
l'eau et la terre où poussent  
les légumes.**









